

## மட்டக்களப்பு நகரப் பிரதேசத்தில் துரித உணவுகள் மீதான நுகர்வில் செல்வாக்குச் செலுத்தும் காரணிகள்

### Factors influencing fast food consumption in Batticaloa Urban Area.

ஐசோதா. கு<sup>1</sup>

ஜெயப்பிரதீபா. அ<sup>2</sup>

#### ஆய்வுச் சுருக்கம்

மட்டக்களப்பு நகரப்பிரதேசத்தில் துரித உணவு நுகர்வில் செல்வாக்கு செலுத்தும் காரணிகள் எனும் தலைப்பில் மட்டக்களப்பு நகரப்பிரதேசப் பிரிவிற்குட்பட்ட பகுதியில் துரித உணவு நுகர்வில் செல்வாக்கு செலுத்தும் காரணிகளை அடையாளம் காணுதல் என்பதனை நோக்கமாக கொண்டு ஆய்வு மேற்கொள்ளப்பட்டுள்ளது. முதலாம் நிலைத்தரவுகள், இரண்டாம் நிலைத் தரவுகளை அடிப்படையாகக் கொண்டு, தெரிவு செய்யப்பட்ட மாதாந்த வருமானம், துரித உணவின் விலை, சுவை, குடும்ப அங்கத்தவர்களின் எண்ணிக்கை, சுகாதாரம் மற்றும் கல்வி நிலை போன்ற மாறிகளைக் கொண்டு வினாக்கொத்துக்கள் தயாரிக்கப்பட்டு 100 மாதிரியிடமிருந்து தரவுகள் திரட்டப்பட்டு ஆய்வு மேற்கொள்ளப்பட்டன. பல்மாறி பிற்செலவு சமன்பாட்டினைப் பயன்படுத்தி ஆய்வின் முடிவுகள் கண்டறியப்பட்டுள்ளதுடன் இதனூடாக துரித உணவு நுகர்வில் செல்வாக்கு செலுத்தும் காரணிகள் கண்டறியப்பட்டு முடிவுகள் பெறப்பட்டுள்ளன. இதன்படி ஆய்விற்காக எடுத்துக்கொள்ளப்பட்ட சார்ந்த மாறியான துரித உணவு நுகர்வு செய்யும் தடவையில் துரித உணவின் விலை எதிர்கணியத் தாக்கத்தினையும் ஏனைய காரணிகள் நேர்க்கணிய தாக்கத்தினையும் ஏற்படுத்துவதாக கண்டறியப்பட்டுள்ளதுடன், துரித உணவு நுகர்வினை தீர்மானிக்கும் காரணிகள் அவையென அடையாளப்படுத்தப்பட்டன. ஆய்விற்காக எடுத்துக்கொள்ளப்பட்ட சாரா மாறிகள் அனைத்தும் பொருண்மைதன்மை கொண்டுள்ளன என்பது ஆய்வின் முடிவில் கண்டறியப்பட்டுள்ளன.

திறவுச் சொற்கள்: துரித உணவு, நுகர்வு, வருமானம், விலை, சுவை, சுகாதாரம்.

#### 1.0 ஆய்வின் அறிமுகம்

உலகலாவிய ரீதியில் தொழிநுட்ப புரட்சியின் உச்ச புள்ளியை நோக்கி உயர்ந்து கொண்டிருக்கும் நவநாகரீக சமூகமானது தங்களுடைய உணவுப் பழக்கங்களை சமூக, கலாசார, சூழல் மாற்றங்களுக்கு ஏற்ப மாற்றியமைத்துக் கொண்டு செல்கிறார்கள் எனலாம். மேற்கத்தேய நாகரீக மாற்றமானது அபிவிருத்தியடைந்து வரும் நாடுகளில் உணவு, உடை மற்றும் பண்பாட்டு அம்சங்களில் பல்வேறுபட்ட மாற்றங்களை ஏற்படுத்தியுள்ளது.

<sup>1</sup>ஐசோதா. கு

<sup>2</sup>ஜெயப்பிரதீபா. அ

<sup>1,2</sup>பொருளியல் கற்கைகள் அலகு, கலை கலாசார பீடம், கிழக்குப் பல்கலைக்கழகம், இலங்கை  
மின்னஞ்சல்: <sup>2</sup>ajeyapiratheebea@yahoo.com

குறிப்பாக இலங்கையின் கலாசார மற்றும் வாழ்க்கை முறைமையை துரித உணவின் அறிமுகம் மாற்றியமைத்துள்ளது (Saraniya and Dinesh, 2015). பாரம்பரிய உணவுகளை உட்கொண்டு வந்த நாம் இன்று துரித உணவு என்ற பெயரில் பீட்சா (Pizza), கம்பேஹர் (Hamburger), பேஹர் (Burger) ஆகிய உணவுகளை உட்கொள்ளும் நிலை ஏற்பட்டுள்ளது (Thinakaran, 2014). பொதுவாக இலங்கை உட்பட ஆசிய மக்கள் தங்களது வீட்டில் உணவுப்பொருட்களை சமைப்பதில் ஆர்வம் உள்ளவர். ஆனால் தற்போது ஏற்பட்டுள்ள உலகமயமாக்கல் மற்றும் கைத்தொழில் புரட்சி, மனிதர்களை வேலைப்பழு மிக்க உலகிற்குள் தள்ளியுள்ளது. இதனால் மக்கள் தங்களுடைய உணவுப் பழக்க வழக்கங்களை துரித உணவு சார்பாக மாற்றியமைத்து வருகின்றனர்.

### 1.1 ஆய்வுப் பிரச்சினை

இலங்கையில் குறிப்பாக நகரப்பகுதிகளில் துரித உணவிற்கான கேள்வி அதிகரித்துக் கொண்டு வருகிறது. அதாவது உணவு சந்தையில் மிக முக்கிய பகுதியாக துரித உணவின் நுகர்வு அதிகரித்து வருவதை அவதானிக்கலாம் (Saraniya and Dinesh, 2015). குறிப்பாக துரித உணவானது உடலுக்கு உகந்ததல்ல என்று மருத்துவரீதினான அறிக்கைகள் குறிப்பிட்ட போதிலும் இன்று மக்கள் அவசர வேலை காரணமான துரித உணவுப் பழக்க வழக்கங்களுக்கு தம்மை மாற்றிக் கொண்டு வருகின்றமை அவதானிக்க முடிகிறது.

### 1.2 ஆய்வு நோக்கம்

#### பிரதான நோக்கம்

1. துரித உணவினுடைய நுகர்வில் செல்வாக்கு செலுத்தும் காரணிகளை அடையாளம் காணல்.

#### துணை நோக்கம்

1. துரித உணவு நுகர்வில் குறிப்பிட்ட காரணிகள் எத்தகைய தாக்கத்தினை ஏற்படுத்துகின்றன.
2. குறித்த பிரதேசத்தில் துரித உணவு நுகர்வில் அதிகளவு செல்வாக்கு செலுத்தும் காரணிகளை இணங்காணல்.

### 1.3 முன்னைய ஆய்வின் மீள்பார்வை

துரித உணவிற்காக நுகர்வினை தீர்மானிக்கும் காரணிகள் என்ற தலைப்பில் மேற்கொள்ளப்படவுள்ள ஆய்வுக்காக ஏற்கனவே செய்யப்பட்ட சர்வதேச மற்றும் தேசியரீதியான ஆய்வுகளும், தலைப்புடன் தொடர்பான கோட்பாடுகளும் மற்றும் ஏனைய விடயங்களும் பத்திரிகைகள், சஞ்சிகைகள், ஆவணங்கள் முன்னைய ஆய்வுகள் என்பவற்றில் இருந்து இலக்கிய மீளாய்வுகளுக்காக பெறப்பட்டுள்ளன.

Saranya and Dinesh (2015) போன்றோர்களால் கொழும்பு பிரதேசத்தில் தனிப்பட்ட காரணிகள் மற்றும் துரித உணவு நுகர்வு எனும் தலைப்பில் Pizza hut, Burger king, KFC, McDonalds போன்ற துரித உணவில் செல்வாக்கு செலுத்தும் தனிப்பட்ட காரணிகளை மதிப்பீடு செய்வதனை நோக்காக கொண்டு மேற்கொள்ளப்பட்டது. இவ்வாய்வுக்கான முதனிலைத் தரவுகள் வினாக்கொத்து மூலம் 200 நுகர்வோரிடம் இருந்து திரட்டப்பட்டுள்ளன. அத்துடன் கருதுகோள் பரிசோதனை பயன்படுத்தப்பட்டுள்ளதுடன் Likert Scale மதிப்பீட்டுநுட்பமும் பயன்படுத்தப்பட்டு தரவுகள் SPSS மென்பொருள் மூலம் பகுப்பாய்வு செய்யப்பட்டுள்ளன. இவ்வாய்வின் முடிவானது சாரா மாறியான தனிப்பட்ட காரணிகளுக்கும், சார்ந்த மாறியான துரித உணவு நுகர்வுக்கும் இடையே குறிப்பிடத்தக்க தொடர்பு காணப்படுகின்றது என்பதனை விளக்குகின்றது. அதேவேளை தனிப்பட்ட காரணிகள் துரித உணவு நுகர்வின் மாற்றத்தினை விளக்குவதற்கு பயனுள்ளதாக காணப்படுகிறது என்பது முடிவாக கூறப்பட்டுள்ளது.

Thayaparan and paulina Mary (2015) ஆகியோரால் “இலங்கையில் துரித உணவு மற்றும் நுகர்வோர் கொள்வனவு நடத்தையினை தீர்மானிக்கும் காரணிகள் பற்றிய பகுப்பாய்வு எனும் தலைப்பில் ஆய்வு மேற்கொள்ளப்பட்டுள்ளது. இலங்கையில் மொரட்டுவ மாநகர சபை பகுதியில் நுகர்வோர் கொள்வனவு நடத்தை மற்றும் துரித உணவு நுகர்வில் செல்வாக்கு செலுத்தும் நுகர்வோரின் பொருளாதார மற்றும் குடித்தொகை பண்புகள் மீதான தாக்கத்தை அடையாளம் காண்பதாக இவ்வாய்வு அமைந்துள்ளது. இவ்வாய்வுக்காக தெரிவுசெய்யப்பட்ட குடித்தொகை பொருளாதார பண்புகள் வயது, கல்வி, பால், திருமணநிலை, வீட்டுத்துறையின் அளவு, தொழில்நிலை, வருமானம், வதிவிடத்திலிருந்து உணவகத்திற்கான தூரம், பொழுதுபோக்கு, உணவுவிலை போன்ற மாறிகளை அடிப்படையாகக் கொண்டு எழுமாறாக தெரிவு செய்யப்பட்ட 50 உணவகங்களில் இருந்து 100 மாதிரிகளிடம் கட்டமைக்கப்பட்ட வினாக்கொத்துகள் வழங்கி தரவுகள் திரட்டப்பட்டுள்ளன. இங்கு Probit Model மூலம் மாறிகளுக்கிடையிலான தொடர்புகள் கண்டறியப்பட்டதுடன், விபரணப் புள்ளிவிபரவியல் என்பனவும் பயன்படுத்தப்பட்டுள்ளன. இவ்வாய்வில் இறுதியாக குடித்தொகை மற்றும் பொருளாதார பண்புகளான வயது, தொழில்நிலை, கல்விநிலை, விவாகநிலை, துரித உணவகத்திற்கான தூரம் என்பன துரித உணவு நுகர்வினை தீர்மானிக்கும் முக்கிய காரணிகளாக விளங்குவதுடன் இக்காரணிகள் புள்ளிவிபரவியல் ரீதியாக பொருண்மைத்தன்மை வாய்ந்ததாகக் காணப்படுகின்றது.

Cuma et at, (2007) “துரித உணவு நுகர்வில் செல்வாக்கு செலுத்தும் நுகர்வோர் பண்புகள் எனும் ஆய்வானது துருக்கியில் துரித உணவு நுகர்வு மீறனுக்கும் சமூக பொருளாதார அல்லது சனத்தொகை பண்புகளுக்கும் இடையிலான தொடர்பினை ஆராய்வதனை நோக்கமாகக் கொண்டு மேற்கொள்ளப்பட்டுள்ளது. இவ்வாய்வானது முதனிலைத் தரவுகளான வினாக்கொத்து மற்றும் நேர்காணல் என இரு பகுதிகளாகப் பிரிக்கப்பட்டு அதன் மூலம் தரவுகள் திரட்டப்பட்டுள்ளன. முதலாவது பகுதி சமூகப் பொருளாதார பண்புகளை

ஆராய்வதற்காகவும், இரண்டாவது பகுதி நுகர்வோரின் பண்புகள் தொடர்பான தகவல்களை திரட்டுவதற்காகவும் வடிவமைக்கப்பட்டுள்ளது. இங்கு குடும்பத் தலைவரின் வயது, குடும்பத்தலைவரின் கல்விமட்டம், குடும்ப அளவு, தொழில்நிலை, மாதாந்த வருமானம், துரித உணவின் விலை, சிறுவர் விருப்பம் ஆகிய மாறிகளை அடிப்படையாகக் கொண்டு திரட்டப்பட்ட தரவுகளை SPSS பகுப்பாய்வு மென்பொருளினூடாக பகுப்பாய்வு செய்யப்பட்டுள்ளன. அத்துடன் இவ்வாய்வுக்காக அனுபவ மாதிரி (Empirical Model) எடுத்துக் கொள்ளப்பட்டுள்ளதுடன் விபரணப் புள்ளிவிபரவியலும் பயன்படுத்தப்பட்டுள்ளது.

இவ்வாய்வில் பெறப்பட்ட முடிவாக துரித உணவு நுகர்வில் வயது, வருமானம், குடும்ப அங்கத்தவர்களின் எண்ணிக்கை, துரித உணவின் விலை, குழந்தைகளின் விருப்பங்கள் போன்றன பொருளுண்மை மட்டம் கொண்டதாகவுள்ளதுடன், இவ் ஆய்வின் முடிவானது துரித உணவு நுகர்வு நடத்தையில் செல்வாக்கு செலுத்தும் ஆபத்தான காரணிகளை விளங்கிக் கொள்ளவும், உற்பத்திகளை அதிகரிப்பதற்கும் துரித உணவு முகாமையாளர்களுக்கு உதவுகிறது.

Ayo et al, (2012) என்பவரால் உகண்டாவில் கம்பலா மாவட்டத்தில் துரித உணவு நுகர்வினை தீர்மானிக்கும் காரணிகள் எனும் ஆய்வு உகண்டாவில் கம்பலா மாவட்டத்தில் மேற்கொள்ளப்பட்டது. குறிப்பாக இவ்வாய்வானது துரித உணவு நுகர்வில் செல்வாக்கு செலுத்தும், துரித உணவு மீதான செலவினை தீர்மானிக்கும் காரணிகளை மதிப்பீடு செய்வதாக அமைந்துள்ளது. இங்கு வயது, பால், தொழில், கல்வி மட்டம், வருமானம், வீட்டுக்கு வெளியே செலவிடும் நேரம், வேலைத்தளத்திலிருந்து உணவகத்திற்கான தூரம், குடும்ப அங்கத்தவர்களின் எண்ணிக்கை, திருமணநிலை ஆகிய மாறிகளை அடிப்படையாகக் கொண்டு வினாக்கொத்துக்கள் தயாரிக்கப்பட்டு தரவுகள் நேர்காணல் மூலம் திரட்டப்பட்டுள்ளன. அதாவது பல்பரிமாண செய்முறை மாதிரியைப் பயன்படுத்தி கம்பலா மாவட்டத்தில் மூன்று பிரதேச செயலகப் பிரிவில் 300 மாதிரியிடம் இருந்து முதனிலைத்தரவுகள் திரட்டப்பட்டு Heckmans Model பயன்படுத்தப்பட்டு ஆய்வு மேற்கொள்ளப்பட்டுள்ளது. இவ்வாய்வில் பெறப்பட்ட முடிவாக துரித உணவு நுகர்வு மற்றும் செலவில் குடும்ப அங்கத்தவர்களின் எண்ணிக்கை, கல்விமட்டம், வேலைத்தளத்திலிருந்து உணவகத்திற்கான தூரம் எதிர்மறையான தாக்கத்தையும் மாதாந்த வருமானம் நேர்த்தாக்கத்தினையும் வெளிப்படுத்துகிறது. அத்துடன் துரித உணவிற்கான உயர் கேள்வியானது அவசர நேரச் சூழ்நிலை காரணமாக மற்றும் சுவை காரணமாக எழுகின்றது என ஆய்வு முடிவு கூறுகிறது.

Jasper et al, (2005) ஆகியோரால் துரித உணவு நுகர்வினை தீர்மானிக்கும் காரணிகள் எனும் தலைப்பில் வீட்டுத்துறையினரின் செலவு மற்றும் துரித உணவின் நுகர்வு தீர்மானங்களுக்கும் தனிப்பட்டவர்களின் சமூகப் பொருளாதாரப் பண்புகளுக்கும் இடையிலான தொடர்பினை அடையாளங் காண்பதனை நோக்கமாகக் கொண்டு இவ்வாய்வு மேற்கொள்ளப்பட்டுள்ளது. இங்கு தரவுகளை பகுப்பாய்வு செய்வதற்கு, தனிப்பட்ட துரித உணவு நுகர்வுக்கும் சமூக

பொருளாதார காரணிகளுக்கும் இடையிலான தொடர்பினை மதிப்பீடு செய்வதற்கு Tobit மற்றும் Logit மாதிரி பயன்படுத்தப்பட்டுள்ளது. இவ்வாய்வில் துரித உணவு நுகர்வு மற்றும் செலவில் சமூகப் பொருளாதாரக் காரணிகள் பொருண்மை மட்டத்தில் செல்வாக்கு செலுத்துகின்றன.

Hesamedin et al, (2016) போன்றோர்களால் “இளைஞர்கள் மத்தியில் துரித உணவு நுகர்வில் செல்வாக்கு செலுத்தும் காரணிகள் : பண்பு ரீதியான ஆய்வு” எனும் தலைப்பில் ஈரானில் Tehran பிரதேசத்தில் இளைஞர்கள் துரித உணவினை நுகர்வு செய்வதில் செல்வாக்கு செலுத்தும் காரணிகளை மதிப்பீடு செய்வதனை நோக்கமாகக் கொண்டு மேற்கொள்ளப்பட்டுள்ளது. பண்பு ரீதியானது இவ்வாய்வில் பெறப்பட்ட தரவுகள் MAXQDA 10 மென்பொருள் ஊடாக பகுத்தாயப்பட்டுள்ளது. இவ்வாய்வானது பெண்கள் விட ஆண்கள் துரித உணவுகளை உட்கொள்வதில் அதிக அக்கறை காட்டுகின்றனர். இவற்றில் குறிப்பாக பெரும்பாலான இளைஞர்கள் நடுத்தர வருமான குடும்பத்தினை சேர்ந்தவர்களாவர் என்பது ஆய்வு முடிவாக கூறப்பட்டுள்ளது.

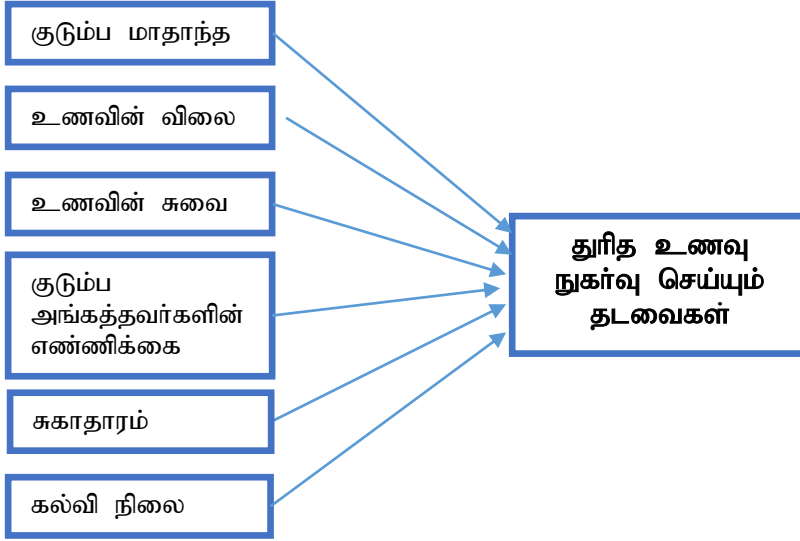
Yardimci et al (2012) பல்கலைக்கழக மாணவர்களின் துரித உணவு நுகர்வு நடத்தை எனும் ஆய்வு அங்காரா பகுதியை மாதிரியாகக் கொண்டு ஆய்வு செய்யப்பட்டுள்ளது. இவ்வாய்வுக்காக அங்கார பகுதியிலுள்ள பல்கலைக்கழகங்களிலிருந்து 297 பெண்கள் மற்றும் 104 ஆண்கள் உட்பட மொத்தமாக 401 மாணவர்களிடமிருந்து தரவுகள் வினாக்கொத்துக்கள் மூலம் திரட்டப்பட்டன. இங்கு மாறிகளாக சுவை, விலை, உற்பத்தி தரம், வியாபாரக் குறியின் விளைவு, துரித சேவை, சுகாதாரமான உற்பத்தி, உணவுப் பழக்கவழக்கம் என்பன இவ்வாய்வுக்காக எடுத்துக் கொள்ளப்பட்டன. இவ்வாய்வில் பெறப்பட்ட தரவுகளை பகுப்பாய்வு செய்வதற்கு SPSS 16.0 மென்பொருள் பயன்படுத்தப்பட்டுள்ளதுடன், Chi-square பரிசோதனையும் செய்யப்பட்டது. இவ்வாய்வின் முடிவாக 98% மான மாணவர்கள் துரித உணவுள்ள உணவகத்திற்கு செல்கிறார்கள் எனவும் அவர்கள் அதிகளவில் Pizza hut, Chicken Doner, Hamburger என்பன விரும்புகின்றனர் எனவும் முடிவுகள் பெறப்பட்டுள்ளது.

## 2.0 எண்ணக்கருவாக்கமும், ஆய்வு முறையியலும்

துரித உணவு நுகர்வில் செல்வாக்கு செலுத்தும் காரணிகள் எனும் தலைப்பிலமைந்த இவ்வாய்வின் பொருட்டு ஆய்வின் எண்ணக்கருவாக்கம் ஆய்வின் நோக்கத்தினை அடைந்து கொள்ளும் முகமாக வடிவமைக்கப்பட்டுள்ளது. இதன்படி துரித உணவின் நுகர்வினை விளக்கும் சார்மாதிரியாக துரித உணவு நுகர்வு செய்யும் தடவைகள் காணப்படுகிறது. மேலும் வருமானம், விலை, சுவை, குடும்ப அங்கத்தவர்களின் எண்ணிக்கை, சுகாதாரம் மற்றும் கல்வி நிலை போன்றவை சாரா மாறிகளாக கொள்ளப்பட்டு ஆய்வு மேற்கொள்ளப்படுகின்றன.

## 2.1 ஆய்வு எண்ணக்கருவாக்கம்

வரைபடம் 1: எண்ணக்கருவாக்க சட்டம்



## 2.2 மாதிரி தெரிவு

மட்டக்களப்பு மாவட்டத்தில் நகரப்புறப் பகுதியை ஆய்வு பிரதேசமாக கொண்டு, எளிய எழுமாற்று மாதிரியெடுப்பினூடாக 100 நுகர்வோர்கள் விகிதாசார அடிப்படையில் தெரிவு செய்யப்பட்டனர்.

## அட்டவணை 1: மாதிரி தெரிவு

துரித உணவகங்களின் பெயர்	நுகர்வோரின் எண்ணிக்கை	தெரிவு செய்யப்பட்ட மாதிரியின் அளவு
சன்சைன் (Sunshine)	120	44
டென்னிஸி (Tennessee)	70	26
கீல்ஸ் (Keells)	30	11
புதிய கொட் டோக் (New Hot Dog & Cool Baar)	50	19
<b>மொத்தம்</b>	<b>270</b>	<b>100</b>

மூலம் : உணவகங்களின் அறிக்கை (ஒரு நாளுக்குரியது)

## 2.3 தரவு பகுப்பாய்வு முறை

பல்மாறி பிற்செலவு அனுகுமுறை மூலம் STATA கணணி மென்பொருளை பயன்படுத்தி ஆய்வில் சேகரிக்கப்பட்ட தரவுகள் பகுப்பாய்வு செய்யப்படுகின்றது. இதற்கான பல்மாறி பிற்செலவு சமன்பாடு பின்வருமாறு காணப்படுகிறது.

$$Y = \beta_0 + \beta_1 \ln x_1 + \beta_2 \ln x_2 + \beta_3 x_3 + \beta_4 x_4 + \beta_5 x_5 + \beta_6 x_6 + \epsilon$$

$Y$  = துரித உணவு நுகர்வு செய்யும் தடவைகள்

$\beta_0$  = வெட்டுத்துண்டு

$x_5$  = சுகாதாரம் (Likert scale)

$lnx_1$  = குடும்பத்தின் மாதாந்த வருமானம்

$x_6$  = கல்விமட்டம்

$lnx_2$  = விலை

$x_3$  = சுவை (likert Scale)

$x_4$  = குடும்ப அங்கத்தவர்களின் எண்ணிக்கை

இவ்வாறாக பல்மாறி பிற்செலவு சமன்பாட்டின் மூலமாக துரித உணவு நுகர்வு செய்யும் தடவையில் மேற்கூறப்பட்ட சாராமாதிரிகள் எத்தகைய தாக்கத்தினை ஏற்படுத்துகின்றது என்பது மதிப்பீடு செய்யப்படும்.

#### 2.4 தரவு மதிப்பீட்டு முறை

எழுமாறாக தெரிவு செய்யப்பட்ட 100 மாதிரிகளிடமிருந்து சேகரிக்கப்பட்ட தரவுகள் பதிவு செய்யப்பட்டு STATA கணணி மென்பொருளில் பகுப்பாய்வு செய்யப்பட்டு பல்மாறி பிற்செலவு அணுகுமுறை மூலமாக முடிவுகள் பெறப்படுகின்றன.

Likert Scale பகுப்பாய்விற்காக பயன்படுத்தப்படும் கூற்றுக்கள் பின்வருமாறு வரிசைப்படுத்தப்படுகின்றன.

- 1 - முற்றாக ஏற்றுக்கொள்ளவில்லை
- 2 - ஓரளவு ஏற்றுக்கொள்ளவில்லை
- 3 - தீர்மானிக்க முடியவில்லை
- 4 - ஓரளவு ஏற்றுக்கொள்கிறேன்
- 5 - முற்றாக ஏற்றுக்கொள்கிறேன்

ஆய்வுத் தகவலுக்கான தீர்மான எல்லை வினைத்திறன் வீச்சானது அட்டவணை 2 இல் காட்டப்பட்ட அடிப்படையில் அமையும்.

#### அட்டவணை 2: மொத்தமான வினைத்திறன் தீர்மான நெறி

$$1.0 \leq X \leq 2.5$$

குறைந்த வினைத்திறன் மட்டம்

$$2.5 < X \leq 3.5$$

மத்திமமான வினைத்திறன் மட்டம்

$$3.5 < X \leq 5.0$$

கூடிய வினைத்திறன் மட்டம்

## 2.5 தரவு முன்வைப்பு

சேகரிக்கப்பட்ட தரவுகள் SPSS கணணி மென்பொருளில் பகுப்பாய்வு செய்யப்பட்டு அட்டவணைகள், சலாகை வரைபுகள் மற்றும் வட்ட வரைபுகள் மூலம் முன்வைக்கப்படுகின்றன.

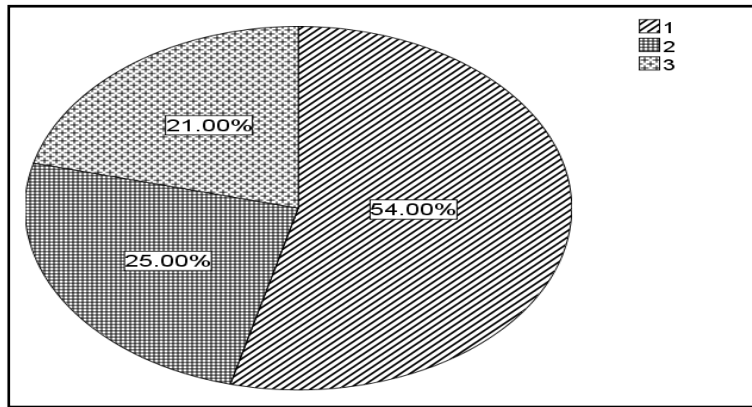
## 3.0 தரவுப் பகுப்பாய்வும் கலந்துரையாடலும்

ஆய்விற்காகக் தெரிவு செய்யப்பட்ட மட்டக்களப்பு மாவட்டத்தில் மண்முனை வடக்கு பிரதேச செயலக பகுதியில் துரித உணவு நுகர்வில் செல்வாக்கு செலுத்தும் காரணிகள் தொடர்பான இவ்வாய்விற்கு கட்டமைக்கப்பட்ட வினாக்கொத்துக்கள் மூலம் தரவுகள் சேகரிக்கப்பட்டுள்ளன. அத்துடன் மாதிரியாகக் தெரிவு செய்யப்பட்ட நுகர்வோரிடமிருந்து தரவுகள் திரட்டப்பட்டதுடன் அப்பகுதியில் செயற்படும் உணவகங்களில் பணிபுரியும் ஊழியர்கள் மற்றும் முகாமையாளர்கள் போன்றோரிடம் மேற்கொள்ளப்பட்ட நேர்காணல் மற்றும் கலந்துரையாடல் மூலமாக பெறப்பட்ட தகவல்களும் இவ்வாய்வில் முன்வைக்கப்பட்டு பகுப்பாய்வு செய்யப்படுகின்றன.

## 3.1 சராசரி துரித உணவு நுகர்வு

ஆய்வுக்குட்படுத்தப்பட்ட நுகர்வோரிடமிருந்து பெறப்பட்ட தரவுகளின் அடிப்படையில் சராசரியாக வாராந்தம் துரித உணவினை நுகர்வு செய்யும் தடவைகள் தொடர்பான தரவுகளை வரைபடம் 2 மூலம் அமைத்துக்காட்டலாம்.

வரைபடம் 2: சராசரி துரித உணவு நுகர்வு



மூலம்: கள ஆய்வுத் தரவு

இங்கு காட்டப்பட்டுள்ள ஆய்வுத் தரவுகளின் அடிப்படையில் நோக்கும் போது 54% ஆனவர்கள் வாராந்தம் ஒரு தடவையும், 25% ஆன நுகர்வோர் வாரம் 02 தடவையும் நுகர்வு செய்கின்றனர். அத்துடன் வாராந்தம் மூன்று தடவை மற்றும் அதற்கு மேற்பட்ட தடவைகள் துரித உணவினை நுகர்வு செய்வோர் 21% ஆக காணப்படுகின்றனர். இதன்படி வாராந்தம்



ஒரு தடவை துரித உணவினை நுகர்வு செய்பவர்களின் சதவீதம் அதிகமாகக் காணப்படுவது குறிப்பிடத்தக்க விடயமாகும்.

### 3.2 துரித உணவு வகைகள்

ஆய்வில் மாதிரியாகக் கொள்ளப்பட்ட 100 நுகர்வோரிடமிருந்து பெறப்பட்ட தகவல்களின் அடிப்படையில் நுகர்வு செய்யும் துரித உணவு வகை தொடர்பான தரவுகள் கீழ்க் காட்டப்பட்டுள்ள அட்டவணை மூலம் அவதானிக்க முடியும்.

#### அட்டவணை 3: துரித உணவு வகைகள்

துரித உணவு வகைகள்	எண்ணிக்கை	வீதம்
Pizza (பீட்சா)	27	27%
French Fries (பிரஞ்ச் பிரைஸ்)	18	18%
Burger (பேகர்)	15	15%
Fried Chicken (பொரித்த கோழி)	25	25%
Hot dog (கொட் டோக்)	15	15%
மொத்தம்	<b>100</b>	<b>100%</b>

மூலம் : கள ஆய்வுத் தரவு

பெறப்பட்ட தகவல்களின் அடிப்படையில் 27% ஆன நுகர்வோர் பீட்சாவினையும், பொரித்த கோழியினை 25% ஆனவர்களும், பிரஞ்ச் பிரைஸ் 18% ஆன நுகர்வோரும் நுகர்வு செய்வதில் ஆர்வமுடையவர்களாக காணப்படுவதுடன். பேகர், கொட்டோக் போன்ற உணவுகளின் மீது 15% ஆன நுகர்வோரே ஆர்வம் காட்டுகின்றனர். இதன் அடிப்படையில் நோக்கும் போது பீட்சா, பொரித்த கோழி மற்றும் பிரஞ்ச் பிரைஸ் போன்ற உணவுகளே நுகர்வோரினால் விரும்பப்படுகின்றமை அவதானிக்க முடிகிறது.

### 3.3 லிக்கட்ஸ் ஸ்கேல் (நுமைநசவ ஞுஉயடந) மதிப்பீட்டு முறை

#### 3.3.1 சுவை

உணவு தொடர்பான நுகர்வில் சுவை முக்கிய பங்கு வகிக்கிறது. இதற்கமைய சுவை தொடர்பாக மக்களின் அபிப்பிராயங்கள் பின்வரும் கூற்றுக்களின் மூலம் பரிசோதிக்கப்பட்டுள்ளது.

**அட்டவணை 4: சுவைக்கான மாறியின் பங்களிப்பு**

கூற்றுக்கள்	இடை	குறிகாட்டி
பொதுவாகவே துரித உணவு மிகவும் சுவையானது	3.71	உயர்ந்த வினைத் திறன் மட்டம்
விலைக்கேற்றவகையில் சுவை திருப்திகரமாகவுள்ளது.	3.70	உயர்ந்த வினைத் திறன் மட்டம்
துரித உணவின் சுவை மீண்டும் மீண்டும் கொள்வனவு செய்யத்தூண்டுகிறது.	3.51	உயர்ந்த வினைத் திறன் மட்டம்
விளம்பரம் மூலம் சுவை தூண்டப்படுகிறது.	3.25	மத்திய வினைத் திறன் மட்டம்
சுவையின் மொத்த இடைப்பெறுமானம்	3.55	உயர்ந்த வினைத் திறன் மட்டம்

எனவே ஒட்டுமொத்தமாக சுவை தொடர்பான நுகர்வோரின் அபிப்பிராயத்தை அவதானிக்கும் போது 3.55 எனும் இடைப்பெறுமானத்தை கொண்டு காணப்படுகிறது.  $3.5 < x_i \leq 5.0$  என்ற வீச்சுப் பெறுமானத்திற்குள் குறிப்பிட்ட மாறியின் சராசரி இடைப்பெறுமானம் காணப்படுவதால் இம்மாறி தீர்மான நெறிக்கு அமைவாக உயர்ந்த வினைத்திறன் மட்டத்தில் காணப்படுகிறது.

**3.3.2 சுகாதாரம்**

ஆரோக்கியமான வாழ்க்கைக்கு ஊட்டச்சத்து மிக்க உணவு அவசியமாகும். மனிதன் உணவுகளை தெரிவு செய்யும் போது அதன் சுகாதாரத்தினையும் கருத்தில் கொண்டே நுகர்வு செய்கிறான். அந்தவகையில் துரித உணவு மீதான சுகாதாரம் தொடர்பான எண்ணம் பின்வரும் கூற்றுக்களுக்கூடான மதிப்பிடப்பட்டுள்ளது.

**அட்டவணை 5: சுகாதாரத்திற்கான மாறியின் பங்களிப்பு**

கூற்றுக்கள்	இடை	குறிகாட்டி
உடல் ஆரோக்கியத்திற்கு உகந்ததாகவுள்ளது.	2.69	மத்திய வினைத் திறன் மட்டம்
உடலுக்கு தேவையான போ'ணை பதார்த்தங்களை கொண்டுள்ளது.	2.90	மத்திய வினைத் திறன் மட்டம்
உணவுப் பொருட்களின் பொதியிடல் முறை திருப்தியானது.	3.13	மத்திய வினைத் திறன் மட்டம்
சுகாதாரம் மொத்த இடைப்பெறுமானம்	2.91	மத்திய வினைத் திறன் மட்டம்

சுகாதாரம் தொடர்பான நுகர்வோரின் அபிப்பிராயத்தை ஒட்டு மொத்தமாகப் பார்க்கின்றபோது 2.91 இடைப்பெறுமதியை கொண்டு காணப்படுகின்றது.  $2.5 < x_i \leq 3.5$  என்றவீச்சுப் பெறுமானத்திற்குள் குறிப்பிட்ட மாறியின் சராசரி இடைப்பெறுமானம் காணப்படுவதால் இம்மாறியானது மத்திய அடைவு மட்ட வீச்சினைக் கொண்டு காணப்படுகின்றது.

### 3.4 பொருளியலளவை பகுப்பாய்வு முறை

ஆய்வு நோக்கத்தினை அடைந்து கொள்வதற்காக பொருளியலளவை ஆய்வு முறைகளில் பல்மாறி பிற்செலவு ஆய்வுமுறை (Multiple Regression Analysis) இவ்வாய்வில் பயன்படுத்தப்படுகின்றன.

#### 3.4.1 பல்மாறி பிற்செலவு ஆய்வுமுறை

இவ்வாய்விற்காக சார் மாறியான தூரித உணவு நுகர்வு செய்யும் தடவைகளில் (Y) சாரா மாறிகளான மாதாந்த வருமானம் ( $X_1$ ), விலை ( $X_2$ ), சுவை ( $X_3$ ), குடும்ப அங்கத்தவர்களின் எண்ணிக்கை ( $X_4$ ), சுகாதாரம் ( $X_5$ ), நுகர்வோரின் கல்விநிலை (Dummy Variable), இரண்டாம் நிலைக்கல்வி ( $X_6$ ), உயர் கல்வி ( $X_7$ ) போன்றன ஏற்படுத்துகின்ற தாக்கங்கள் மதிப்பீடு செய்யப்பட்டன.

$$\gamma = \beta_0 + \beta_1 \ln x_1 + \beta_2 \ln x_2 + \beta_3 x_3 + \beta_4 x_4 + \beta_5 x_5 + \beta_6 x_6 + \beta_7 x_7 + \epsilon$$

$$\gamma = -5.1307 + 0.5537 \ln x_1 - 0.2741 \ln x_2 + 0.2499 x_3 + 0.6580 x_4 + 0.1746 x_5 + 0.5127 x_6 + 0.5695 x_7$$

பிற்செலவு ஆய்வின் முடிவுகளை பின்வரும் அட்டவணையில் எடுத்துக்காட்டலாம்.

#### அட்டவணை 6: பிற்செலவு ஆய்வின் முடிவுகள்

மாறிகள்	பிற்செலவு குணக மதிப்பான்கள்	t பெறுமதி	நிகழ்தகவு பெறுமதி	நியம வழு
மாதாந்த வருமானம் ( $x_1$ )	0.554*	3.20	0.002	0.1731
விலை ( $x_2$ )	-0.274**	-2.10	0.038	0.1302
சுவை ( $x_3$ )	0.250*	2.64	0.010	0.0945
குடும்ப அங்கத்தவர்களின் எண்ணிக்கை ( $x_4$ )	0.658*	12.19	0.000	0.0539

சுகாதாரம் ( $x_5$ )	0.175**	2.28	0.025	0.0766
கல்வி நிலை				
க.பொ.த. உயர்தரம் ( $x_6$ )	0.513*	4.52	0.000	0.1134
உயர் கல்வி ( $x_7$ )	0.569*	4.27	0.000	0.1335

மூலம் : ஆய்வுத்தகவல்

\* 1%பொருண்மைமட்டம், \*\* 5%பொருண்மைமட்டம், \*\*\*10 %பொருண்மைமட்டம்

துணிவுக்குணகம் ( $R^2$ )	: 0.8887
ஒழுங்கமைக்கப்பட்ட துணிவுக்குணகம்	: 0.8802
F பெறுமதி	: 104.90

பிற்செலவுப் பகுப்பாய்வு முடிவுகளை நோக்கும் போது ஆய்விற்காக எடுத்துக் கொள்ளப்பட்ட சார்மாறியில் சாராமாறிகள் எத்தகைய தாக்கத்தினை ஏற்படுத்தியுள்ளன என்பதனை அறிந்து கொள்ள முடியும். துரித உணவு நுகர்வில் செல்வாக்கு செலுத்தும் காரணிகள் தொடர்பான இவ்வாய்வின் நிமித்தம் சார்மாறியான துரித உணவு நுகர்வு செய்யும் தடவையில் சாராமாறியாக எடுத்துக் கொள்ளப்பட்ட அனைத்து மாறிகளும் பொருண்மை தன்மை வாய்ந்தவையாக காணப்படுகிறது.

சார் மாறியான துரித உணவு நுகர்வு செய்யும் தடவையில் சாராமாறியான நுகர்வோரின் மாத வருமானம் ஏற்படுத்தியுள்ள தாக்கத்தினை விளக்கும் பிற்செலவு குணக மதிப்பானின் பெறுமதி 0.554 ஆகக் காணப்படுகிறது. இதன்படி நுகர்வோரின் மாத வருமானம் ஒரு வீதத்தினால் அதிகரிக்கும் போது துரித உணவு நுகர்வு செய்யும் தடவைகள் 0.554 அலகினால் அதிகரிக்கும் மாறாக ஒரு வீதத்தினால் நுகர்வோரின் வருமானம் குறைவடையும் போது துரித உணவு நுகர்வு செய்யும் தடவைகள் 0.554 அலகினால் குறைவடையும். எனவே இங்கு இம்மாறிகளுக்கிடையில் நேர்க்கணியத்தொடர்பு காணப்படுகிறது. இக்குணகத்திற்கான நிகழ்தகவுப் பெறுமதி (P value) 0.002 ஆகக் காணப்படுவதுடன் t பெறுமதியானது 3.20 ஆக அமைந்துள்ளது. இப்பெறுமதி அட்டவணைப் பெறுமதியை விட அதிகமாகக் காணப்படுகிறது. இது துரித உணவு நுகர்வு செய்யும் தடவைகளுக்கும், நுகர்வோரின் மாத வருமானத்திற்கும் இடையிலான தொடர்பு 1% பொருண்மை மட்டத்தில் புள்ளிவிபர ரீதியாக பொருண்மை தன்மையுடையதாக காணப்படுகிறது.

பல்மாறி பிற்செலவு ஆய்வின்படி துரித உணவினுடைய விலைக்கும் துரித உணவு நுகர்வு செய்யும் தடவைக்கும் இடையிலான தொடர்பினை விளக்குகின்ற பிற்செலவு குணக மதிப்பானின் பெறுமதி 0.274 ஆகும். இக்குணகத்தின் படி விலை ஒரு வீதத்தினால் அதிகரிக்கும் போது துரித உணவு நுகர்வு செய்யும் தடவையானது 0.274 அலகினால் வீழ்ச்சியடையும். இதற்குரிய நிகழ்தகவுப் பெறுமதி (P Value) 0.038 ஆக

காணப்படுகின்றதுடன் இவ்வாய்வில் கணிப்பிடப்பட்ட t பெறுமதி -2.10 ஆக உள்ளதுடன் துரித உணவு நுகர்வு செய்யும் தடவைக்கும், துரித உணவின் விலைக்குமிடையே 5% பொருண்மை மட்டத்தில் எதிர்க்கணிய தொடர்பு காணப்படுவதை அறிந்து கொள்ளலாம்.

துரித உணவு நுகர்வு செய்யும் தடவையில் துரித உணவின் சுவை தொடர்பான நுகர்வோரின் அபிப்பிராயம் ஏற்படுத்துகின்ற தாக்கத்தினை விளக்குகின்ற பிற்செலவு குணக மதிப்பானின் பெறுமதி 0.250 ஆக காணப்படுகிறது. இதன்படி துரித உணவு நுகர்வு செய்யும் தடவைக்கும் சுவைக்கும் இடையில் நேர்க்கணிய தொடர்பு காணப்படுகிறது. துரித உணவின் சுவை குணகத்திற்குரிய நிகழ்தகவுப் பெறுமதி 0.010 ஆக அமைந்துள்ளது. இதற்குரிய t பெறுமதி 2.64 ஆக காணப்படுவதுடன் இப்பெறுமதி அட்டவணை பெறுமதியினை விட அதிகமாகும். இது துரித உணவு நுகர்வு செய்யும் தடவைக்கும் துரித உணவின் சுவைக்கும் இடையே 1% பொருண்மை மட்டத்தில் நேர்க்கணியத் தொடர்பு காணப்படுவதை விளக்குகின்றது.

பிற்செலவு ஆய்வின்படி குடும்ப அங்கத்தவர்களின் எண்ணிக்கைக்கும் துரித உணவு நுகர்விற்குமிடையிலான தொடர்பினை விளக்குகின்ற பிற்செலவு குணக மதிப்பானின் பெறுமதி 0.658 ஆகும். இக்குணகத்தின்படி குடும்ப அங்கத்தவர்களின் எண்ணிக்கை ஒரு அலகினால் அதிகரிக்கும் போது துரித உணவு நுகர்வு செய்யும் தடவைகள் 0.658 அலகினால் நேர்க்கணிய அதிகரிப்பினை ஏற்படுத்தும். இதற்கான நிகழ்தகவுப் பெறுமதி 0.000 ஆக காணப்படுகின்றதுடன் இவ்வாய்வல் கணிப்பிடப்பட்ட t பெறுமதி 12.19 ஆகவுள்ளது. இப்பெறுமதி அட்டவணைப் பெறுமதியைவிட அதிகமாக காணப்படுகிறது. இதனூடாக துரித உணவில் நுகர்வு செய்யும் தடவைக்கும் குடும்ப அங்கத்தவர்களின் எண்ணிக்கைக்குமிடையே 1% பொருண்மை மட்டத்தில் நேர்க்கணியத் தொடர்பு காணப்படுவதை அறிந்து கொள்ள முடியும்.

துரித உணவு நுகர்வு செய்யும் தடவையில் சுகாதாரம் தொடர்பான எண்ணம் ஏற்படுத்தும் தாக்கத்தினை விளக்குகின்ற பிற்செலவு குணக மதிப்பானின் பெறுமதி 0.175 ஆக காணப்படுகிறது. இக்குணகத்தின்படி சுகாதாரத்திற்கும், துரித உணவு நுகர்வு செய்யும் தடவைக்குமிடையே நேர்க்கணிய தொடர்பு காணப்படுகிறது. இக்குணகத்திற்கான நிகழ்தகவுப் பெறுமதி 0.025 ஆக அமைந்துள்ளதுடன் இங்கு கணிப்பிடப்பட்ட t பெறுமதி 2.28 ஆக காணப்படுகிறது. t பெறுமதி அட்டவணைப் பெறுமதியினை விட அதிகமாகும். இது சுகாதாரத்திற்கும், துரித உணவு நுகர்வு செய்யும் தடவைக்கும் இடையே 5% பொருண்மை மட்டத்தில் நேர்க்கணியத் தொடர்பு நிலவுவதனை எடுத்துக் காட்டுகிறது.

துரித உணவு நுகர்வு செய்யும் தடவையில் நுகர்வோரின் கல்வி நிலை ஏற்படுத்தும் தாக்கத்தினை விளக்குவதற்காக கல்வியானது போலி மாறியாக (Dummy Variable) பயன்படுத்தப்பட்டுள்ளது. இதன்படி உயர் கல்வியில் ஏற்படும் அதிகரிப்பு துரித உணவு நுகர்வு செய்யும் தடவையினை 0.569 அலகினால் அதிகரிக்கச் செய்கின்றது. அதே போன்று க.பொ.த

உயர்தரக்கல்வியில் ஏற்படும் அதிகரிப்பு துரித உணவு நுகர்வு செய்யும் தடவையினை 0.513 அலகினால் அதிகரிக்கச் செய்கின்றது. இவ்வாறாக நுகர்வோரின் வேறுபட்ட கல்வி நிலைகள் துரித உணவு நுகர்வில் நேர்க்கணிய தாக்கங்களை ஏற்படுத்தி வருகின்றன. இக்கல்வி நிலைகளுக்கான நிகழ்தகவுப் பெறுமதி 0.000 ஆக காணப்படுவதுடன், இதற்குரிய  $t$  பெறுமதியானது அட்டவணைப் பெறுமதியினை விட அதிகமாக காணப்படுவதனால் 1% பொருண்மை மட்டத்தில் புள்ளிவிபர ரீதியாக பொருண்மைத் தன்மை காணப்படுவதை புலப்படுத்துகின்றது.

பெறப்பட்ட தரவுத் தொகுதியிலிருந்து பெற்றுக்கொண்ட பிற்செலவு மதிப்பான்கள் எந்தளவு தூரத்திற்கு தரவுத் தொகுதியினை விளக்குகின்றது என்பதனை துணிவுக்குணகத்தினூடாக ( $R^2$ ) அறிந்து கொள்ளலாம். இவ்வாய்வின் முடிவின் படி இதற்குரிய துணிவுக்குணகம் 0.8887 ஆகும். இதன்படி இவ்வாய்விற்காக எடுக்கப்பட்ட சாராமாறிகளான வருமானம், விலை, சுவை, சுகாதாரம், குடும்ப அங்கத்தவர்களின் எண்ணிக்கை, கல்வி நிலை ஆகிய மாறிகள் 89% துரித உணவு நுகர்வு செய்யும் தடவையின் விலகலை விளக்கக்கூடியனவாக உள்ளன. அதேவேளை ஏனைய 11% ஆன சார்ந்த மாறியின் விலகலை ஆய்வில் உள்ளடக்கப்படாத ஏனைய மாறிகள் விளக்குகின்றன.

ஆய்வின் முடிவின்படி  $F$  பெறுமதி 104.90 ஆகவும் அதன் நிகழ்தகவுப் பெறுமதி 0.0000 ஆகவும் அமைந்துள்ளதுடன் கணிப்பிடப்பட்ட  $F$  பெறுமதியானது அட்டவணைப் பெறுமதியைவிட அதிகமாகவும் காணப்படுகிறது. இதன்படி இவ்வாய்வில்  $F$  பெறுமதி புள்ளிவிபர ரீதியாக பொருண்மைத் தன்மையுடையதாக காணப்படுகிறது.

### முடிவுகளும் சிபாரிசுகளும்

மட்டக்களப்பு நகர்பிரதேசப் பிரிவிற்குட்பட்ட பகுதியில் துரித உணவு நுகர்வில் செல்வாக்கு செலுத்தும் காரணிகள் தொடர்பான முடிவுகளை உள்ளடக்கியதாகக் காணப்படுகிறது. அந்தவகையில் துரித உணவு நுகர்வில் செல்வாக்கு செலுத்தும் காரணிகள் தொடர்பாக மேற்கொள்ளப்பட்ட இவ்வாய்வினூடாக ஆய்வினுடைய நோக்கங்களை அடையும் வகையில் பின்வரும் முடிவுகள் பெறப்பட்டுள்ளன.

இவ்வாய்வின் நோக்கம் துரித உணவு நுகர்வில் செல்வாக்கு செலுத்தும் காரணிகளை கண்டறிவதாகும். பிற்செலவு ஆய்வின் முடிவின் படி மாதாந்த வருமானம், சுவை, குடும்ப அங்கத்தவர்களின் எண்ணிக்கை, கல்வி நிலை போன்ற காரணிகள் 1% பொருண்மை மட்டத்திலும், துரித உணவின் விலை, சுகாதாரம் 5% பொருண்மை மட்டத்திலும் பொருண்மை தன்மை வாய்ந்ததாகக் காணப்படுகிறது.

ஆய்வின் துணை நோக்கமான ஆய்விற்காக எடுத்துக்கொள்ளப்பட்ட ஒவ்வொரு சாரா மாறியும் துரித உணவு நுகர்வில் ஏற்படுத்தியுள்ள தாக்கங்களை பெறப்பட்ட பிற்செலவு சமன்பாட்டு முடிவின் ஊடாக விளக்கும் போது விலை தவிர்ந்த ஏனைய காரணிகளான மாதாந்த வருமானம், சுவை, குடும்ப அங்கத்தவர்களின் எண்ணிக்கை, சுகாதாரம் மற்றும் கல்வி நிலை ஆகியன நேர்க்கணிய தாக்கத்தினையும், விலை எதிர்க்கணிய தாக்கத்தினையும் ஏற்படுத்துவதனை முடிவுகள் வெளிக்காட்டி நிற்கின்றன. அத்துடன் மாதாந்த வருமானம், குடும்ப அங்கத்தவர்களின் எண்ணிக்கை, கல்வி நிலை போன்ற காரணிகளின் குணகப்பெறுமதி அதிகமாக காணப்படுவதனால் இத்தகைய காரணிகள் துரித உணவு நுகர்வில் அதிகளவு செல்வாக்கு செலுத்தும் காரணிகளான உள்ளதை ஆய்வின் முடிவுகள் விளக்குகின்றது.

எனவே ஆய்வின் முடிவுகளை தொகுத்து நோக்கும் போது மாதாந்த வருமானம், உணவின் சுவை, குடும்ப அங்கத்தவர்களின் எண்ணிக்கை, கல்வி நிலை, சுகாதாரம் என்பன நேர்க்கணிய தாக்கத்தினையும் துரித உணவின் விலை எதிர்க்கணிய தாக்கத்தினையும் ஏற்படுத்துவதை முடிவுகள் வெளிக்காட்டி நிற்கின்றன.

#### **உசாத்துணை நூல்கள்**

- Ayo, s., Wabbi.J.B. and Sserunkuums. (2012). Determinant of fast-Food Consumption in Kampala, Uganda. African Journal of Food, Agriculture, Nutrition and Development, 12(5). 6568 -79.
- Cuma.A., Gulgun.Y. T and Aykut. G. (2007). Consumer Characterizes influencing Fast Food consumption in Turkey, Research Gate.
- Hesamedin, A., Mahnaz, s., Ali, M., Davoud, s., Saharnaz, N., Farideh, K.A. and Adolescents in Tehran: A Qualitative Study, 1 – 9.
- Abolghasem. D. (2016) Factors Influencing Fast Food Consumption Among
- Jasper, F., Thomas, M. and Kyle, s. (2005). Determinants of Fast-Food Consumption. Food System Research Group, 1- 10.
- Saraniya, D. and Dinesh, T. (2015). Personal Factors and Fast-Food Consumption in Colombo Devisional Secretariat Division. Journal of Business Management Science, 2, 66 – 73.
- Thayaparan, A. and paulina Mary, G.P. (2015). An Analysis of Consumer Buying Behavior and Its Determinants of Fast Food in Sri Lanka. International Journal Of Economics and Finance, 7. 112- 18.
- Yardimci, H., Ozdogan, Y., Ozcelik, A.O. and Surucuoglu, M.S (2012). Fast-Food Consumption Habits of University Students: The Sample of Ankara. Pakistan Journal of Nutrition, 11(3), 265-269.