

மட்டக்களப்பு மாவட்டத்தின் கரைவலை மீன்பிடித்தொழில்
எதிர்நோக்கும் பிரச்சினைகளும் சவால்களும் -
தெரிவு செய்யப்பட்ட பகுதிகளின் ஓர் சிறப்பு ஆய்வு.

ம.வர்ணகுலசிங்கம்
புவியியல் துறை
கிழக்குப் பல்கலைக் கழகம்.

மீன்பிடித் தொழிலுக்கான சாதக வளங்களைக் கொண்ட கடல் பகுதி இலங்கையைச் சுற்றி காணப்படுகின்றமை இலங்கையின் பொருளாதாரத்திற்கு கிடைத்த வரப்பிரசாதமாகும். சுற்றி வர 1700கி.மீ நீளங்கொண்ட இக்கடற்பகுதியில் பல் வகையான மீன்பிடி முறைகள் மூலம் மீன்பிடித்தொழில் இடம் பெறுகின்றது. இலங்கையின் மொத்த தேசிய உற்பத்தியிலும், வருவாயிலும் முக்கிய பங்கினை மீன்பிடித்தொழில் வகிக்கின்றது. 1983க்கு முன்னர் இலங்கையின் மொத்த மீன் உற்பத்தியில் 50 சதவீதத்தைப் பூர்த்தி செய்த வடக்கு கிழக்கு மாகாணங்களில் மீன் பிடித்தலுக்கான தடைச்சட்டம் 1983இல் அமுல் செய்யப்பட்டதைத் தொடர்ந்து தேசிய அளவில் மீன்பிடியின் அளவு 2.6 இல் இருந்து 1.6 ஆக வீழ்ச்சி கண்டது.

மட்டக்களப்பு மாவட்டத்தின் 145 கி.மீ. நீளங் கொண்ட கிழக்கு எல்லையான கடற்கரை பல்வேறு நோக்கங்களின் அடிப்படையில் பயன்படுத்தப்பட்டு வருகின்றது. கடல்வளத்தை அடிப்படையாகக் கொண்டு ஆழ்கடல் மீன்பிடி, கரையோர மீன்பிடி, வீச்சு மீன்பிடி என்பன மேற்கொள்ளப்படுகின்றது. இவை தவிர வாவி மீன்பிடி. நன்னீர் மீன்பிடி என்பனவும் வாவிகளிலும் குளங்களிலும் மேற்கொள்ளப்பட்டு வருகின்றது.

கடல் மீன் பிடியில் அடங்கும் கரையோரமீன்பிடி முறையில் ஒன்றாகவே கரைவலை மீன்பிடி காணப்படுகின்றது. கடற்கரையினதும், கடலினதும் தன்மைகள் ஒருமித்த வகையில் பொருத்தும் சில இடங்களே கரைவலை மீன்பிடித்தலுக்கு ஏற்ற இடமாக அமையமுடியும். கரைவலை மீன்பிடி முறைக்கு ஆங்கிலத்திலும் “Karaivalai” என்ற பதமே அலுவலக மட்டங்களில் பயன்படுத்தப்படுகின்றது. ஆயினும் இம் மீன்பிடி முறைக்கு ஆங்கிலத்தில் “beach seine” என்ற பதம் உள்ளதாக தெரியவருகின்றது. அகராதியில் இவ்விரு சொற்பதங்களும் தனித்தனி கருத்துக் கொடுப்பதாகக் காணப்படுகின்றது. “Beach” என்பது கடற்கரையையும் “Seine” என்பது மீன்பிடிக்குப் பயன்படுத்தப்படும் பெரிய வலை என்பதையும் புலப்படுத்துகின்றது. சிங்களத்தில் “மகாதல்” எனக் கூறப்படுகின்றது. ஆய்வுக்குறப்பட்ட பிரதேசங்களில் இம்முறையான மீன்பிடி மாங்கேணி, கதிரவெளி, காயான்கேணி, கல்குடா, கல்மடு, களுவன்கேணி, புன்னைக்குடா போன்ற பகுதிகளில் மேற்கொள்ளப்படுகின்றது.

சுமார் 150 வருடங்களுக்கு முன்பு களுத்துறை, பொலநறுவை, காலி போன்ற இடங்களில் இருந்து வந்த பெரும்பான்மையினச் சிங்களவர்களால் இம்முறையிலான மீன்பிடி இம்மாவட்டத்தில் அறிமுகஞ்செய்து வைக்கப்பட்டதாக அறியமுடிகின்றது. கடலையும் கடற்கரையையும் உள்ளடக்கியதாக அண்ணளவாக 440 யார் விஸ்தீரணமுள்ள கடற்கரைப்பகுதி சட்டப்படி அளந்து கரைவலை மீன்பிடிப்பாளருக்கு வழங்கப்பட்டு அனுமதிப்பத்திரமும் வழங்கப்படும் ஒரு சிறப்புத்தன்மை இந்த மீன்பிடி முறைக்கு உள்ளது. 1983 காலப்பகுதி வரை இம்முறை மீன்பிடியில் பெரும் பான்மையினத்தவரே ஆதிக்கம் செலுத்தி வந்தனர் என்பதற்கு கோரணைப்பற்று பகுதியில் கல்குடாவில் அமைப்பெற்றிருந்த “வல்ல வாடிய” என்ற சிங்கள மீன்பிடிக்கீராமம் சிறந்த சான்றாகும். அந்த நிலை தற்போது மாறிக்காணப்படுகின்றது.

அனேகருக்கு தொழில் வாய்ப்பு வழங்கக்கூடியதும், அதே சமயம் அதிகம் லாபம் உள்ளதுமான இந்த மீன்பிடி முறை தொடர்பான நுணுக்கங்களை அதிகமானவர்கள் அறிந்திருப்பதில்லை. மாவட்டத்தின் உள்ளூர் மீன் தேவையின் கணிசமான அளவை இந்த முறை மீன்பிடித் தொழில் மூலமே பூர்த்தி செய்ய முடிந்தது. மிகவும் சுதந்திரமாக மேற்கொள்ளப்பட்டு வந்த இந்த மீன்பிடித்தொழிலுக்கு கடந்த இரு தசாப்தங்களாக பாரிய அச்சுறுத்தல்கள் எழ ஆரம்பித்துள்ளது. கடற்கரையிலிருந்து மிகக் கிட்டிய தூரத்தில் (5 – 6 கி.மீ) வெளி மாவட்ட மீன்பிடியாளர்கள் கடலில் சட்டத்திற்கு முரணாக நங்கூரமிட்டு மீன்பிடியில் ஈடுபட்டு வருவதனால் தடை காரணமாக கரையை நோக்கி வரும் மீனின் அளவு குறைவுபட்டு வருகின்றது. இதுதவிர கடலட்டை பிடித்தல், வெளிச்சம் பயன்படுத்தி மீன்பிடித்தல் போன்றனவும் கடற்கரையை அண்டிய கடற்பரப்பில் மேற்கொள்ளப்பட்டுவதால் கரைக்கு மீன்கள் வருவது குறைந்துள்ளதாக அறியமுடிகின்றது. இந்தநடவடிக்கைகள் கரைவலை மீன்பிடியாளர்களை மிகவும் பாதிக்கும் விடயமாக உள்ளது. இவை தவிர நாட்டின் சீரற்ற அரசியல் சூழ்நிலையினால் மிகவும் வரையறுக்கப்பட்ட நிலையில் காணப்படும் கரைவலைத் தொழில் செய்யக்கூடிய கடற்பகுதியில் அத்துமீறல்கள் மூலம் அளவுக்கு அதிகமானவர்கள் மீன்பிடியில் ஈடுபடுவதினாலும் பல பிரச்சினைகள் உருவாகின்றன. 1978 சூறாவளியினல் பாதிக்கப்பட்ட இத்தொழில், அண்மையில் இடம்பெற்ற சனாமி அனர்த்தத்தினால் முற்றாக சேதம் அடைந்துள்ளது. இதன் காரணமாக இத்தொழிலில் ஈடுபட்ட பல நூற்றுக்கணக்கான மீன் பிடியாளர்கள் பொருளாதார ரீதியாகப் பாதிக்கப்பட்டுள்ளனர். ஒரு கரைவலையில் சுமார் 60 பேர் வரை தொழில் செய்யக் கூடிய வாய்ப்பு இம்முறை மீன்பிடியில் காணப்படுவதால் கரைவலைத் தொழில் பாதிக்கப்படும் போது பாதிக்கப்படும் தொழிலாளர்களின் எண்ணிக்கையும் அதிகமாகக் காணப்படுகின்றது.

பல்வேறு சிறப்புக்களையும் முக்கியத்துவத்தினையும் கொண்டு காணப்படும் இக்கரைவலை தொழில் தொடர்பான முழுமையான விபரங்கள், பிரச்சினைகள் தொடர்பிலான ஆய்வுகள் எதுவும் இதுவரை மேற்கொள்ளப்படவில்லை. எனவே இந்த ஆய்வில் இக்கரைவலைத் தொழில் தொடர்பான முழுமையான விபரங்களை வெளிக்கொணர்வதுடன் இம்மீன் பிடித்தொழில் எதிர்நோக்கும் பிரச்சினைகளை அடையாளம் கண்டு, அப்பிரச்சினைகளுக்கான சாத்தியமான தீர்வுகளையும் முன்வைக்கின்றது. அத்துடன் இத்தொழிலில் ஈடுபடும் மீனவர்களின் வாழ்க்கைத் தர குறைவுக்கான காரணங்களையும் கண்டறிந்து அக்குறைபாடுகளைக் களைவதற்கான சில ஆலோசனைகளையும் முன்வைக்கின்றது.

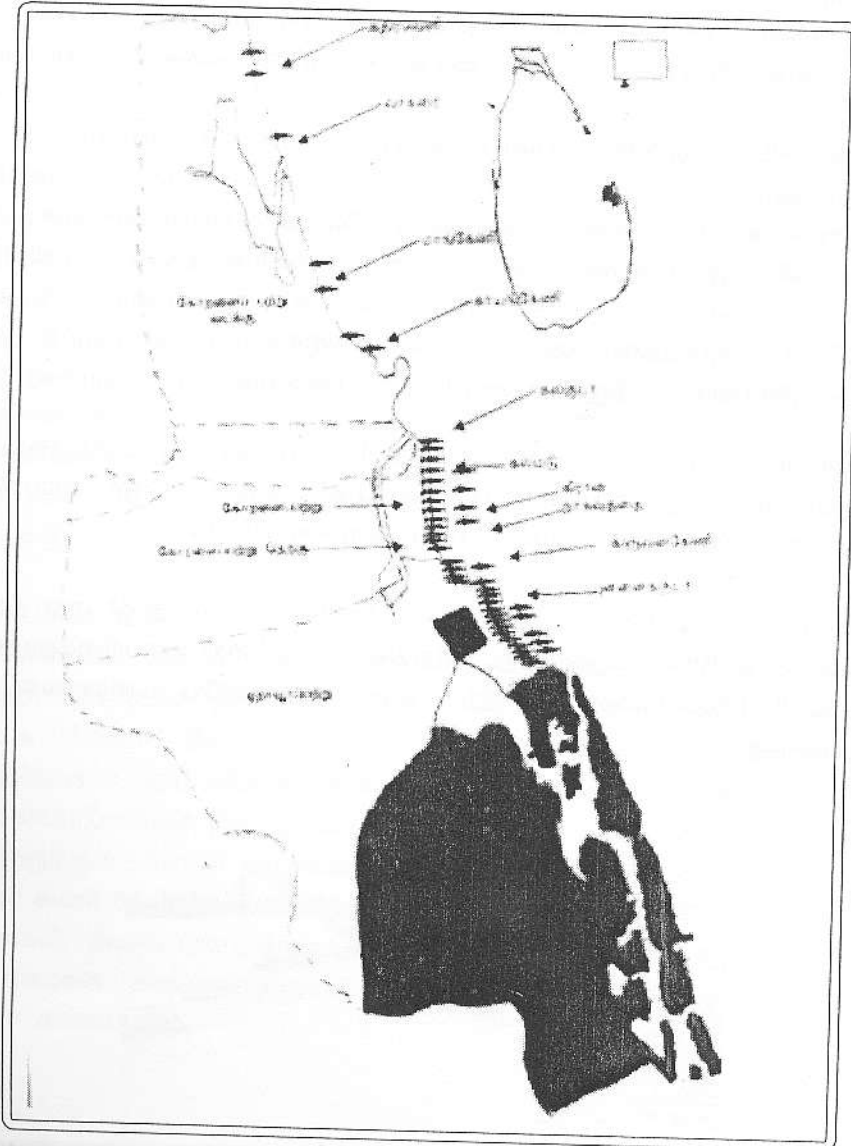
ஆய்வு நுட்பங்கள்:

01. முதலாம் நிலைத் தரவுகள்: வினாக்கொத்துக்கள் மூலம் தரவுகள் பெறப்பட்டது. மொத்தக் கரைவலைத் தொழிலாளர்களில் 20 சதவீதமானவர்களும், கரைவலை உரிமையாளர்களில் 65 சதவீதமானவர்களும் எழுமாற்று அடிப்படையில் தெரிவு செய்யப்பட்டு வினாக்கொத்துக்கள் மூலமாக தகவல் பெறப்பட்டது.
02. இரண்டாம் நிலைத் தரவுகள் : பிரதேச செயலகங்கள் மற்றும் மீன்பிடித் திணைக்களத்தில் இருந்து சேகரிக்கப்பட்ட புள்ளிவிபரங்கள் பெறப்பட்டன.
03. நேரடி அவதானிப்பு : ஆய்வுக்குட்பட்ட பகுதிகளில் நேரடியாக மேற்கொள்ளப்பட்ட அவதானிப்புக்கள், கலந்துரையாடல்கள், ஒளிப்படங்கள் மூலமாக தகவல்கள் பெறப்பட்டன.

ஆய்வுப் பிரதேசம்:

இந்த ஆய்வு இலங்கையில் கிழக்கு கரையான மட்டக்களப்பு மாவட்டத்தின் வட பகுதியில் அமைந்துள்ள பிரதேச செயலக பிரிவுகளான கோறளைப்பற்று வடக்கு, கோறளைப்பற்று, கோறளைப்பற்று தெற்கு, ஏறாவூர் பற்று ஆகிய நான்கு பிரதேச செயலாளர் பிரிவுகளை உள்ளடக்கியதாக ஆய்வு மேற்கொள்ளப்பட்டுள்ளது. மட்டக்களப்பு மாவட்டத்தின் மொத்தக் கடற்கரையில் ஏறத்தாழ அரைப்பகுதி கடற்கரையோரம் இந்த நான்கு பிரதேச செயலாளர் பிரிவுகளுக்குள்ளேயே அமைந்து காணப்படுகின்றது. இப்பிரதேச செயலக பிரிவுகளுக்கு உட்பட்ட கடற்கரையும், கடலும் ஒப்பீட்டளவில் மட்டக்களப்பு மாவட்டத்தின் ஏனைய கடற்கரையோரங்களுடன் ஒப்பிடும் போது கரைவலை மீன்பிடித் தொழிலுக்கு மிகவும் ஏற்ற சாதக தன்மைகளைக் கொண்டதாக காணப்படுகின்றது. இதனால் இப்பிரதேச செயலக பிரிவுகளுக்கு உட்பட்ட பகுதிகளிலேயே அதிகளவான கரைவலை மீன்பிடித் தொழில் இடம்பெறுகின்றது. கீழ்வரும் இடம் ஆய்வுக்குட்படுத்தப்பட்ட கரைவலை தொழில் செய்யும் இடங்களைக் காட்டுகின்றது.

ஆய்வுக்காக தெரிவு செய்யப்பட்ட பிரதேச செயலாளர் பிரிவுகளும், கிராமங்களும், கரைவலை அமைவிடங்களும் - 2005



ஆய்வுக்காக தெரிவு செய்யப்பட்ட பிரதேச செயலாளர் பிரிவுகளும் கிராமங்களும், கரைவலை எண்ணிக்கையும்.

பிரதேச செயலாளர் பிரிவு	கிராமங்கள்	கரைவலைகளின் எண்ணிக்கை
01. கோறளைப்பற்று தெற்கு	நாகவத்தை - கிரான் பாலையடித்தோணா சின்னக் கிரிமுட்டி	11
02. கோறளைப்பற்று	கல்குடா கல்மடு	06
03. கோறளைப்பற்று வடக்கு	கதிரவெளி, வாகரை	08
04. ஏறாவூர் பற்று (செங்கலடி)	மாங்கேணி, காயான்கேணி களுவன்கேணி, புன்னக்குடா	24

(மூலம் : பிரதேச செயலக அறிக்கை 2005)

ஆய்வுக்குட்படுத்தப்பட்ட பகுதியில் கோறளைப்பற்று வடக்கு பிரதேச செயலாளர் பிரிவே அரைப்பகுதி கடற்கரையை கொண்டபிரதேசமாகக் காணப்படுகின்றது. ஆயினும் இப்பகுதியில் காணப்படும் குழப்பமான அரசியல் சூழ்நிலை, பாதுகாப்பு கெடுபிடிகள், போக்குவரத்து வசதியின்மை, சந்தை வசதியின்மை, தொழிலாளர் பற்றாக்குறை போன்ற பல்வேறு காரணிகளால் இப்பிரதேசத்தின் கரைவலைத் தொழில் அருகிச் செல்லும் நிலை காணப்படுகின்றது.

கரைவலைத் தொழிலுக்கு பயன்படுத்தப்படும் உபகரணங்கள்

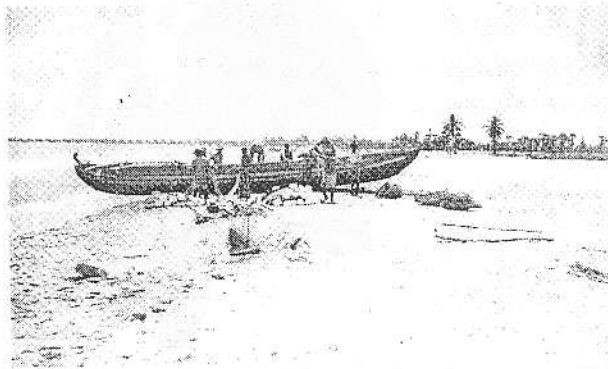
மீன்பிடித் தொழில்களில் மீன்பிடி முறைகளுக்கு ஏற்ப அவற்றுக்கான உபகரணங்களும் மாற்றமடைகின்றன. கரைவலை தவிர்ந்த ஏனைய மீன்பிடி முறைகளில் பொதுவாக இந்த மாற்றம் அதிகளவில் இடம்பெறுவதில்லை. ஆனால் கரைவலையில் பயன்படுத்தப்படும் உபகரணங்கள் முற்றிலும் வித்தியாசமானவையாகக் காணப்படுகின்றன. பலவகையான உபகரணங்களின் தொகுப்பாகவே கரைவலை காணப்படுகின்றது. பின்வரும் உபகரணங்கள் ஒரு கரைவலை மீன்பிடித்தொழிலுக்கு அடிப்படைத் தேவைகளாய் உள்ளன.

01. வள்ளம் (மரம் அல்லது செயற்கைநார்) இயந்திரம் பூட்டப்படாதது.

02. வலை மடி (சிறியது), பள்ளமடி (பெரியது), சிறகு, வலை. கம்பான் (நைலோன் கயிறு, தும்புக்கயிறு), பட்டி, மறுக்கு என்பன.

வள்ளம்:

இது சுமார் 18 அடி நீளம் 6 அடி அகலம் கொண்ட அல்லது 32 அடி நீளம், 5 அடி அகலம் கொண்டதாக காணப்படுகின்றது. மரத்தினால் அல்லது செயற்கைநாரினால் ஆன வள்ளங்கள் பயன்படுத்தப்படுகின்றன. இந்த வள்ளங்களிலேயே கரைவலை ஏற்றப்பட்டு வளைக்கப்படுகின்றது.



வலை:

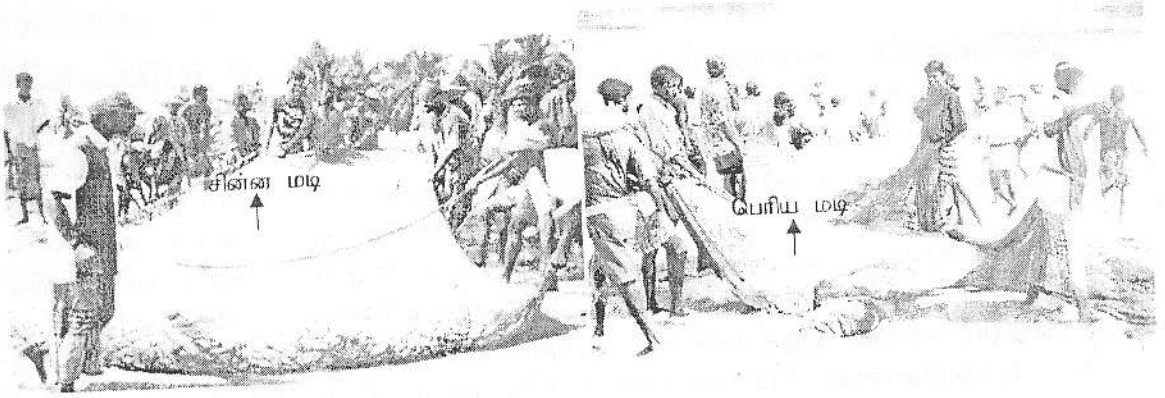
கரைவலைக்கு பயன்படுத்தப்பட்ட வலையுடன் தொடர்பான உபகரணங்கள் ஆரம்பகாலத்திலிருந்து மிக அண்மைக்காலம் வரை விசேடமாக தயாரிக்கப்பட்ட தம்புக்கயிற்றினாலேயே தயாரிக்கப்பட்டது. இக்கயிறுகள் சாதாரணமாக நாம் பயன்படுத்தும் கயிற்றிலிருந்து வித்தியாசமான முறையில் தயாரிக்கப்படுகின்றன. நெருங்கிய முறுக்குக் கொண்டதாக இயந்திரத்தினால் தயாரிக்கப்படும் இக்கயிற்றின் நடுப்பகுதியில் நைலோன் நூலும் இணைக்கப்பட்டிருக்கும். இக்கயிறுகள் கரைவலையில் பயன்படுத்தப்படும் வலைகளில் தன்மைபொறுத்து முதலாம், இரண்டாம், மூன்றாம் என தர ஒழுங்கில் வகைப்படுத்தப்பட்டுள்ளன. இந்த வலைகள் கயிறுகளில் தடிப்பு வித்தியாசத்தை காட்டுவதாக உள்ளன. இக்கயிற்றினை சாதாரணமான பயன்பாடுகளுக்கு பயன்படுத்துவது மிகவும் கடினமானது சின்னமடியில் இருந்து கம்பான் கயிறுவரை தம்புக் கயிற்றினாலேயே தயாரிக்கப்பட்டிருக்கும். மிதவைக்காக பயன்படுத்தப்படும் பொருட்கள் கூட மலைவேம்பு போன்ற விசேட மரத்தினால் தயாரிக்கப்பட்டிருக்கும். ஆனால் கடந்த இரு தசாப்தங்களாக கரைவலையில் கயிற்று வலையில் பாவனை குறைந்து நைலோன் நூலினாலான வலைகளே அதிகளவில் பயன்படுத்தப்பட்டு வருகின்றன. இயற்கையினால் ஆன பொருட்களைக் கொண்டு இடம்பெற்று வந்த கரைவலை தற்போது முற்று முழுதாக செயற்கை நார்களினால் தயாரிக்கப்பட்ட பொருட்களைக் கொண்டே இடம்பெற்று வருகின்றது. கரைவலை மீனவர்களின் கருத்துப்படி நைலோன் வலை ஒப்பீட்டளவில் கயிற்று வலையை விட உலர்த்தல், பராமரித்தல், கொள்வனவுக்கான செலவு போன்ற பல விடயங்களில் சிறந்ததாக காணப்படுவதாக அறியமுடிகின்றது.

இந்தக் கரைவலையின் நீளம், அகலம், உயரம் என்பவை மீன்பிடிக்கப்படும் கடலின் ஆழம், இடவசதி என்பவை பொறுத்து வேறுபடுவதை ஆய்வின் போது அவதானிக்க முடிந்தது. சராசரியாக இவற்றின் அளவுகள்

01. மடி 216 – 360 அடி சுற்றுக்கொண்டவை (வாய்ப்பகுதி).
02. சிறகு 4" கொண்ட வலைக் கண்கள் கொண்ட 100 – 150 அடி சுற்று வட்டம் கொண்டவை
03. கால் வலை உயரம் 3 – 6 முழம்
04. கம்பான் 10 – 22 வரை வேறுபடுகின்றது (ஒரு கம்பான் 100அடி)
05. மறுக்கு

சின்னமடி, பெரிய மடி:

கரைவலையின் மிக முக்கியமான பகுதியாக இம்மடிகள் காணப்படுகின்றன. சிறகுகளினாலும், வலையினாலும் தடுக்கப்பட்ட மீன்கள் கரைவலை கரையை நோக்கி இழுக்க இழுக்க மீன்கள், இம்மடியில் உள்ளேயே செல்கின்றன. அத்தாங்கு போன்ற அமைப்பில் இம்மடிகள் தயாரிக்கப்படுகின்றன. கரைவலை வளைக்கப்படும் கடற்பகுதி ஆழமாகக் காணப்படுமாயின் இம்மடியினது வாய்ப்பகுதி சுமார் 360 அடிவரை சுற்றளவு உடையதாக இருக்கும், வாய்ப்பகுதியில் இருந்து வால்பகுதி வரை ஒடுங்கிச் சென்று இறுதிப்பகுதியில் சுமார் 8 அடி அகலங்கொண்டதாக காணப்படும். சின்னமடியும், பெரியமடியும் இருவேறு பகுதிகள். அவை பொருத்தப்பட்டு வலையில் இணைக்கப்படுகின்றன. இம்மடிகள் மிகவும் நெருக்கமான கண்ணமைப்பைக் கொண்டதாக நீர் மட்டும் வடிந்து செல்லக் கூடிய அளவில் காணப்படும்.



(மூலம்: வெளிக்கள ஆய்வு - 2005)

சிறுகுகள்:

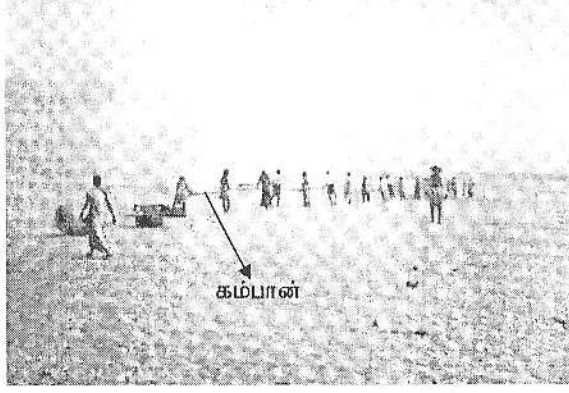
கரைவலை வளைக்கப்பட்ட பின் வலை எதிர்த்திசையில் உள்நோக்கி இழுக்கப்படும் போது வலைகள் மெல்ல மெல்ல நெருக்கமுறும். இவ்வாறு வலைகள் நெருக்கமுறும் சந்தர்ப்பத்தில் வலையின் உள்ளே அகப்பட்ட மீன்கள் வெளியேற முடியா நிலையில் வலையின் மடிப்பகுதியை நோக்கி செல்லும். இச்சந்தர்ப்பத்தில் இச்சிறகுப் பகுதியே மீன்களை மடிக்குள் செலுத்துவதற்கு உதவுகின்றது. இச்சிறகுப் பகுதி சுமார் 4" கொண்ட 130 - 160 வரையிலான கண்களை உள்ளடக்கியதாக 100 - 150 அடி வரையிலான உயரம் கொண்டதாகக் காணப்படும்.

வலை:

கரைவலைக்குள் அகப்பட்ட மீன்கள் கரைவலையில் இருந்து வெளியேறாமல் பாதுகாக்கும் பகுதியே வலைப்பகுதியாகும். இவ்வலைப்பகுதி மிகவும் பெரிய கண்களைக் கொண்டதாக சாதாரணமாக ஒரு மனிதன் புகுந்து செல்லத்தக்க அளவில் கண்கள் காணப்படும். இவ்வாறான பெரிய கண்களைக் கொண்ட இவ்வலைப்பகுதியால் நெத்தலி மீன் போன்ற சிறிய மீன்களும் வெளியேற முடியாதாவாறு எவ்வாறு தடுக்கப்படுகின்றது. என்பது மீனவர்களிடையே இருந்து கிடைக்கப் பெற்ற சுவாரஸ்யமான தகவல்களாக உள்ளது. அதாவது இந்த வலைப்பகுதி தனது அசைவின் மூலம் மீன்களை வெளியேறாமல் தடுக்கின்றது.

கம்பான்:

கம்பான் எனப்படுவது தடிப்பமான இழுவைக்கு பயன்படுத்தப்படும் கயிற்றினையே குறிக்கின்றது. முன்னர் தும்புக்கயிற்றினாலான கம்பான்களே பயன்படுத்தப்பட்டதாயினும், தற்போது அந்த நிலை மாறி நைலோன் கயிறுகளே கம்பான்களாக பயன்படுத்தப்படுகின்றன. பொதுவாக 12மி.மீ அளவுடைய நைலோன் கயிறுகளே கம்பான்களுக்கு உகந்ததாக காணப்படுகின்றது. ஒரு கம்பான் சுமார் 100 அடி நீளம் கொண்டதாக காணப்படுகின்றது. கரைவலைக்கு பயன்படுத்தப்படும். கம்பானின் எண்ணிக்கை மீன் பிடிக்க தீர்மானிக்கப்பட்டுள்ளது கடலின் தூரத்தைப் பொறுத்து வேறுபடுகின்றது. கம்பானின் எண்ணிக்கை அதிகரிக்க கடலில் வலை வளைக்கப்படும் தூரமும், வலை கரையை வந்தடையும் நேரமும் அதிகரிக்கும்.

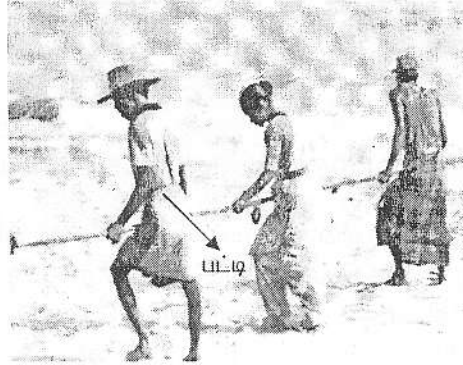


(மூலம் வெளிக்கள ஆய்வு - 2005)

பொதுவாக ஆய்வுகூடப்பட்ட பிரதேசங்களில் 10 -20 வரையிலான கம்பான்கள் பயன்படுத்தப்படுகின்றன. அறியப்பட்ட தகவல்களின் படி முல்லைத்தீவு, புத்தளம் போன்ற மாவட்டங்களில் மேற்கொள்ளப்பட்ட கரைவலையில் 40 – 50 வரையிலான கம்பான்கள் பயன்படுத்தப்படுவதாக அறியமுடிகின்றது

பட்டி:

கரைவலை இழுப்பவர்கள் வலையை இழுப்பதற்காக வலையுடன் தங்கள் இடுப்பைச் சுற்றி பிணைக்கும் ஒரு உபகரணமே பட்டி எனப்படுகிறது. இது கயிறு/ துணி/ நைலான் நூல் போன்றவற்றால் சுமார் 3 அங்குல அகலம், 50 அங்குல நீளமும் கொண்டதாக பின்னப்படுகின்றது.



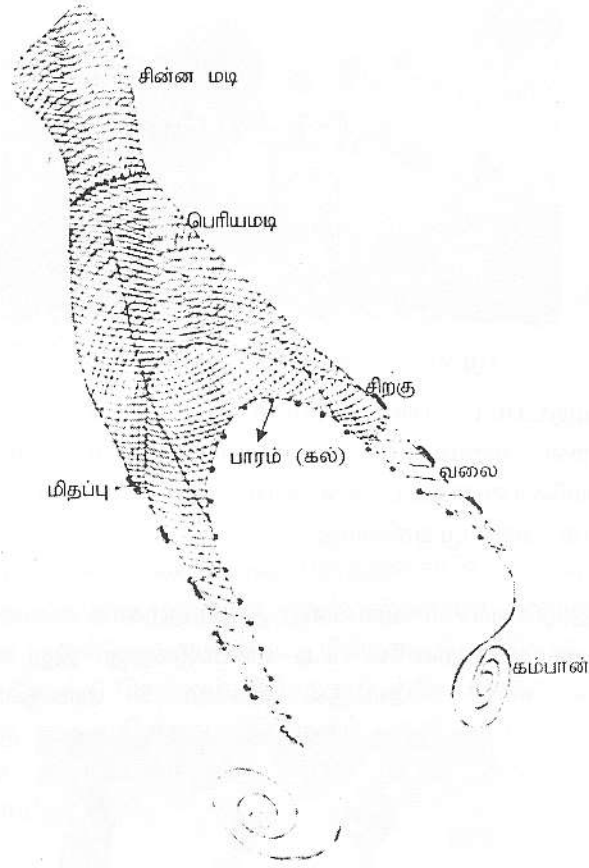
மூலம்: வெளிக்கள ஆய்வு - 2005

மறுக்கு:

கரைவலை இழுக்கப்பட்டு மடிப்பகுதி கரையை நெருங்கும் நிலையில் கரைவலையின் இருபக்க வலைப்பகுதியும் நெருக்கமானதாக உள்ளோக்கி நகர்ந்து கொண்டிருக்கும். இந்நிலையில் வலையில் அகப்பட்ட மீன்கள் வெளியேற முயற்சிகளை மேற்கொள்ளும். அறுக்குளா போன்ற சில வகை மீன்கள் மடியை அறுத்துக்கொண்டு வெளியேறக்கூடியவை. அதே சமயம் வலைக்கும், தரைக்கும் இடையில் ஏற்படும் இடைவெளிகளைப் பயன்படுத்தி வேறு மீன்கள் வெளியேறும் சந்தர்ப்பங்கள் உண்டு. அவ்வாறு வெளியேறும் மீன்கள் மறித்துப் பிடிப்பதற்காக கரைவலையை முழுமையாக வளைத்து இழுக்கப்படும் ஒரு வலையே மறுக்கு என அழைக்கப்படுகின்றது.

மேற்கூறப்பட்ட அனைத்து உபகரணங்களும் ஒன்றிணைந்த நிலையில் ஒரு கரைவலை தோற்றம் பெற முடியும். பின்வரும் படம் ஒரு கரைவலையின் முழுமையான தோற்றத்தைக் காட்டுகின்றது.

கரைவலை



ஆய்வு செய்யப்பட்ட கரைவலைத் தொழிலில் ஈடுபடும் தொழிலாளர்கள்:

கரைவலைத் தொழிலுக்கு தொழிலாளர்களை நியமிப்பதும் ஒரு விசேட தன்மை கொண்டதாகவே உள்ளது. இத்தொழிலுக்கு சாதாரணமாக 50 -70 வரையிலான தொழிலாளர்கள் தேவைப்படுகின்றனர். இவர்கள் இரண்டு வகையினராக காணப்படுகின்றனர்.

01. கலாசிக் காரர் 02. இழுவைக் காரர்

கலாசிக்காரர்

இவர்கள் சாதாரணமாக 15 – 20 பேரைக் கொண்ட ஒரு குழுவினராகும். இந்த எண்ணிக்கை மீன்பிடி நிலைமைகளுக்கேற்ப மாறுபடும். இக்குழுவிற்கு தலைவராக இருப்பவர் மண்டாடி என அழைக்கப்படுகின்றார். இவரே கரைவலைத் தொழிலைக் கொண்டு நடத்தும் முக்கிய நபராகக் காணப்படுகின்றார். கரைவலையில் பிடிக்கப்படும் மீன்களை உகந்த விலையில் விற்பதும் கரைவலையில் ஈடுபடும் தொழிலாளருக்கான வேதனங்களை பிரித்து வழங்குவதும் கரைவலை உபகரணங்களை பாதுகாத்து பராமரிப்பதும் கலாசிக்காரர்களை கட்டுப்பாட்டுடன் வைத்து தொழிலை நடாத்துவதும் இவரது முக்கிய பணியாக இருக்கும். ஒரு கரைவலைத் தொழிலில் ஏறத்தாழ 90 சதவீதமான செயற்பாடுகள் மண்டாடியினாலேயே மேற்கொள்ளப்படுகின்றது. முதலாளியின் தலையீடுகள் மிகவும் குறைவாகவே காணப்படுகின்றது. கலாசிக்காரர் குறிப்பிட்ட கரைவலையின் நிரந்தர தொழிலாளிகளாக இருப்பர். இவர்கள் முழு நேரமாக கடற்கரையில் அமைக்கப்பட்ட வாடியிலேயே தங்கியிருப்பர். இவர்கள் கரைவலைக்குப் பயன்படுத்தப்படும் உபகரணங்களை உரிய முறையில் வைத்து பராமரிப்பவர்களாக இருப்பர். உபகரணங்களை திருத்துதல், பழுதுபார்த்தல், அதிகம் மீன்பிடிக்கப்படும் சந்தர்ப்பத்தில் அவற்றை உலரவைத்தல் ஆகியவை இவர்களது முக்கிய

கடமைகளாக இருக்கும். திருத்தங்களுக்கான செலவுகள் முதலாளியினால் செலுத்தப்படும். கரைவலை இழுக்கப்படும் சந்தர்ப்பங்களில் இழவைக்காரர்களுடன் கலாசிக்காரர்களும் இணைந்திருப்பர்.

கரைவலை இழுவைக்காரர்:

கரைவலை இழுவைக்காரர் எனப்படுபவர்கள் வலையை இழுப்பதற்கு மட்டும் பயன்படுத்தப்படும் தொழிலாளர்களாக காணப்படுவர். இவர்கள் வலையில் பிடிக்கப்படும் மீன் விற்பனை செய்யப்பட்டதும் வேதனத்தைப் பெற்றுக் கொண்டு சென்று விடுவார்கள். இவர்களுக்கும் கரைவலை உபகரணப் பராமரிப்புக்கும் எந்த வித பொறுப்பும் இருக்காது. சில இழுவைக்காரர்கள் ஒரே கரைவலையில் 35 வருடங்களுக்கு மேலாக தொழில் புரிபவர்களாகக் காணப்படுகின்றனர். ஒரு கரைவலையில் 40 -50 வரையிலான இழுவைக்காரர்கள் தொழில் புரிகின்றனர். 12 - 70 வயது வரையிலான ஆண்களும், சில இடங்களில் பெண்களும் இத்தொழிலில் ஈடுபடுகின்றனர். விடுமுறை நாட்கள் மற்றும் பாடசாலை நீண்ட விடுமுறை நாட்களில் பாடசாலை மாணவர்களும் பகுதிநேரமாக இத்தொழிலில் ஈடுபடுவதை அவதானிக்க முடிந்தது. பொதுவாக காலை 6.30 மணியில் இருந்து சுமார் 10 மணிவரையிலான சுமார் 3.5 மணித்தியாலங்கள் ஒரு கரைவலைத் தொழிலுக்கான நேரமாக காணப்படுகின்றது. பல சந்தர்ப்பங்களில் ஒரு நாளில் இரண்டு தடவைகள் கரைவலை வளைக்கப்படும் சந்தர்ப்பங்களும் காணப்படுகின்றன. இவற்றை முதலாம் பாடு, இரண்டாம் பாடு என அழைப்பர்.



மூலம்: வெளிக்கள ஆய்வு. 2005

ஆய்வு செய்யப்பட்ட கரைவலைத் தொழில் ஈடுபடும் தொழிலாளர்களுக்கான வேதன அமைப்பு முறை:

கரைவலைத் தொழிலாளர்களுக்கான வேதனம் வழங்குவது பின்வருமாறு அமைகின்றது. கரைவலையில் பிடிக்கப்பட்ட மீன் விற்பனை செய்யப்பட்ட பின்னர் வரும் மொத்த வருவாயில் அண்ணளவாக 30 சதவீதம் தொழிலாளர்களாக நின்று வலையை இழுப்பவர்களுக்கு பிரித்துக்கொடுக்கப்படும். சுமார் 40 - 50 பேர் வரையிலான தொழிலாளர்கள் இழுவைக்காக பயன்படுத்தப்படுவர். இந்தத் தொழிலாளர்களின் எண்ணிக்கை 20- 50 வரையும் வேறுபடும் சந்தர்ப்பங்களும் உள்ளன. ஒரு கரைவலைக்கு உள்ள கூலிகளின் எண்ணிக்கை வரையறை செய்யப்பட வில்லை. கொடுப்பனவுகள் பிரிக்கப்படும் போது தொழிலாளர்களாக செயற்படுபவர்களின் வயது அனுபவம் என்பவை பொறுத்து கவனம் செலுத்தப்படுகின்றது. வேதனக் கொடுப்பனவில் மிகுதியாக உள்ள ஏறத்தாழ 70 சதவீதம் கலாசிக்காரர்களுக்கும் முதலாளிக்குமாக சமங்காக பிரிக்கப்படுகின்றது.

கல்வி நிலை:

ஆய்வுக்குட்பட்ட பகுதிகளில் இத்தொழிலில் ஈடுபடும் மீனவக் குடும்பங்களின் கல்வி நிலை மிகவும் குறைந்தளவிலேயே காணப்படுகின்றது. இவர்களது கல்வி நிலை பின்வரும் விகித அளவுகளில் காணப்படுகின்றது.

01. கல்வி நிலை : தொழிலாளர்கள்

1. பாடசாலை செல்லாதவர்கள் - 33 வீதம்
2. 3ம் வகுப்புவரை கற்றவர்கள் - 45வீதம்
3. 5ம் வகுப்புவரை கற்றவர்கள் - 18வீதம்
4. 8ம் வகுப்பு வரை கற்றவர்கள் - 3.5வீதம்.
5. 10ம் வகுப்பு வரை கற்றவர்கள் - 0.5வீதம்
6. 10ம் வகுப்புக்கு மேல் கற்றவர்கள் - 00

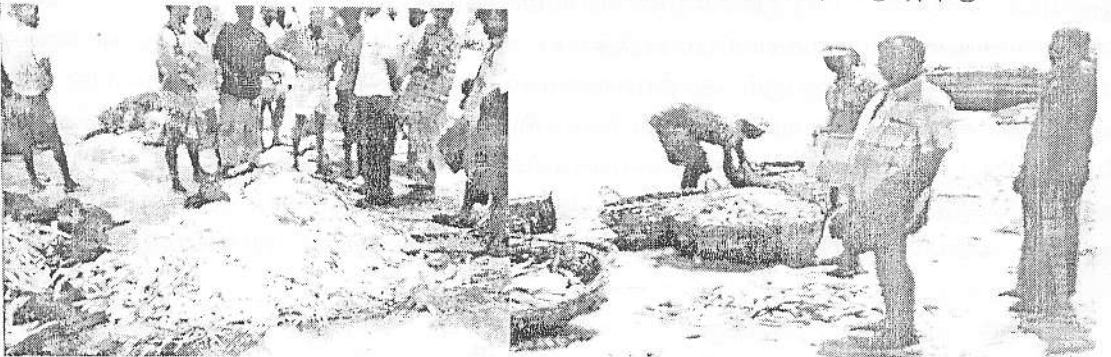
02. கல்வி நிலை : கரைவலை முதலாளிமார்கள்.

1. 5ம் வகுப்புவரை கற்றவர்கள் - 19வீதம்
2. 8ம் வகுப்புவரை கற்றவர்கள் - 55வீதம்
3. 10ம் வகுப்புவரை கற்றவர்கள் - 21வீதம்
4. 10ம் வகுப்புக்கு மேல் கற்றவர்கள் - 11வீதம்.

சமூக பொருளாதார நிலை:

கரைவலைத் தொழில் ஈடுபடும் வலை உரிமையாளர்களின் சமூக பொருளாதார நிலை குறிப்பிடக்கூடியளவு முன்னேற்றகரமானதாகவே காணப்படுகின்றது. கல்வியைத் தவிர எந்தவொரு சமூக பொருளாதாரக் குறிகாட்டியும் குறைவுபட்டதாக காணப்படவில்லை. ஆனால் கரைவலைத் தொழிலில் இழுவைக்காரர்களாக தொழில் புரிபவர்களின் சமூக பொருளாதார குறிகாட்டிகள் திருப்பதிகரமானதாக அமைய வில்லை. இதற்கான பிரதான காரணமாக இவர்களது வருமானக் குறைவே காணப்படுகின்றது. வருமானம்:

கரைவலையில் ஈடுபடும் தொழிலாளர்களின் வருமானம் பிடிக்கப்படும் மீனின் அளவிலும் அவற்றிற்கான விற்பனை விலையிலும் தங்கியுள்ளது. ஆய்வுக்குட்பட்ட பகுதிகளில் நாளொன்றுக்கு இரண்டு தடவைகள் வலைகள் வளைக்கப்படுகின்றன. ஆய்வின் போது கிடைத்த தகவல்களின்படி சில சமயங்களில் ஒரு வலையில் நாளொன்றுக்கான மொத்த மீன் விற்பனை 80000 - 120,000 ரூபா வரையிலும் சென்றுள்ளது. இவ்வாறான அதிகரித்த வருமானம் வருடமொன்றின் சராசரியாக 4 - 7 தடவைகள் கிடைப்பதாக ஆய்வு மூலம் தெரியவந்தது. அதே சமயம் பல சந்தர்ப்பங்களில் வலைகளில் எவ்வித மீனும் பிடிபடாத நிலைமைகளும் காணப்படுகின்றது. கரைவலையில் மீன்கள் பிடிபடாத சந்தர்ப்பங்களில் இத்தொழிலில் ஈடுபடுபவர்களுக்கு எவ்வித கொடுப்பனவுகளும் வழங்கப்படுவதில்லை. ஆய்வின்போது கிடைக்கப்பெற்ற தகவல்களின் அடிப்படையில் இழுவைக்காரர்களுக்கான மாத வருமானம் சராசரியாக 1800 - 2200 ரூபா வரையிலும் கலாசிக்காரர்களின் மாத வருமானம் 6500 - 8000 ரூபா வரையிலும், வலை உரிமையாளர்களின் மாதாந்த சராசரி வருமானம் 20000 - 25000 ரூபா வரையிலும் வேறுபடுவதாக அறியமுடிந்தது.



மூலம்: வெளிக்கள ஆய்வு . 2005

கரைவலை மீன்பிடித் தொழிலில் அடையாளம் காணப்பட்ட பிரச்சினைகளும், சவால்களும்.

01. தொழில் புரிவதற்கான இடப்பிரச்சினை:

ஆய்வுக்குட்படுத்தப்பட்ட நான்கு பிரதேச செயலாளர் பிரிவுகளிலும் மொத்தம் 15 சட்ட ரீதியான புதுப்பிக்கப்பட்ட அனுமதிப்பத்திர அங்கீகாரத்துடனும், 33 கரைவலைகள் புதுப்பிக்கப்படாத அனுமதிப்பத்திரத்தை வைத்துக்கொண்டு அல்லது அவற்றில் சில எந்தவித அனுமதிப்பத்திரமும் இல்லாத நிலையிலும் மேற்கொள்ளப்படுகின்றன. இக்கரைவலைத் தொழிலை மேற்கொள்பவர்களில் அனேகமானவர்கள் கரைவலைத் தொழிலைப் புரிவதற்கான சட்டப்படியான இட ஒதுக்கீட்டினை அல்லது புதுப்பிக்கப்பட்ட அனுமதிப்பத்திரத்தினை பெறாதவர்களாக காணப்படுகின்றனர். கரைவலைத் தொழிலைச் செய்வதற்கான அரச அனுமதிப்பத்திரம் சுமார் 440 யார் நீளமுள்ள கடற்கரையை உள்ளடக்கியதாக ஒரு வருட காலத்திற்கு ஆண்டு தோறும் மீள புதுப்பிக்கக்கூடிய முறையில் மாவட்ட மீன்பிடித் திணைக்களத்தில் சிபர்சின் பேரில் பிரதேச செயலகத்தினால் வழங்கப்படுகின்றது. ஆய்வுக்குட்பட்ட பகுதியில் பின்வரும் அடிப்படையில் அனுமதிப்பத்திர நடைமுறை காணப்படுகின்றது.

	பிரதேச செயலாளர் பிரிவு	அரச அனுமதி பெற்றவர்கள் / புதுப்பித்தவர்கள்	அரச அனுமதி பெறாதவர்கள் / புதுப்பிக்காதவர்கள்
01	கோறளைப்பற்று தெற்கு	-	11
02	கோறளைப்பற்று	06	01
03	கோறளைப்பற்று வடக்கு	-	07
04	ஏறாவூர் பற்று (செங்கலடி)	09	15

(மூலம் பிரதேச செயலாளர் அறிக்கை - 2005)

அனுமதிப்பத்திரம் இல்லாத புதிய கரைவலைத் தொழிலாளர்கள் அனுமதிப் பத்திரம் பெற்ற தொழிலாளர்களது இடப்பரப்பிற்குள்ளே புகுந்து தொழில்களை நடாத்துவதால் பல்வேறுபட்ட பிரச்சினைகளை அனுமதிப்பத்திரம் பெற்ற மீனவர்கள் எதிர்நோக்குகின்றனர். ஒரு குறிப்பிட்ட அளவான இடத்திற்குள் மேலதிக வலைகள் சட்டத்திற்கு முரணான வகையில் வளைக்கப்படுவதால் மீனவர்களிடையே முரண்பாடுகள் ஏற்பட வழிவகுக்கின்றது. அதுமட்டுமன்றி கடலில் வலைகள் சிக்குதல், நெருக்கமுறுதல், மீன்கள் கலைக்கப்படுதல், போன்ற பல்வேறு பிரச்சினைகள் இடரீதியாக ஏற்படுகின்றன. ஆய்வுக்குட்படுத்தப்பட்ட பிரதேசங்களில் கரைவலை வளைப்பதற்கு ஏதுவான கடற்கரை சார்ந்த வளங்கள் காணப்படுகின்ற போதிலும் மீனவர்கள் ஒரு சில குறிப்பிட்ட பரப்பிற்குள்ளேயே மீன்பிடிக்க விரும்புவதாலும் பிரச்சினைகள் ஏற்படுகின்றன.

மேலும் சுனாமியின் பின் கடற்கரை சார்ந்த நிலம் அதிகளவில் கடலினால் உள்வாங்கப்பட்டும் இருப்பதனால் கரைவலை இழுப்பதற்குத் தேவையான கடற்கரை நிலம் இல்லாமையினால் கடற்கரையை அண்டியுள்ள தனியார் காணிகளுக்குள்ளேயே கரைவலையை இழுக்க வேண்டிய நிலைமை காணப்படுகின்றமை பாரிய பிரச்சினையாக உள்ளது. சுனாமியின் பின் சராசரியாக சுமார் 15 மீற்றர் அளவான கடற்கரை நிலம் கடலினால் உள்வாங்கப்பட்டுள்ளது.

கரைவலைத் தொழில் மேற்கொள்ளப்பட்ட கடல் பகுதி சுனாமியின் பின்னர் சேதப்படுத்தப்பட்ட பகுதியை காட்டும் ஒளிப்படம்



02. ஆழ்கடல் பரப்பில் மேற்கொள்ளப்படும் சட்டத்திற்கு முரணான மீன்பிடி முறைகள்:

கரைவலைத் தொழில் மேற்கொள்ளப்படும் கடற்பகுதிக்கு நேராக ஆழ்கடலில் சட்டத்திற்கு முரணான வகையில் வெளி மாவட்டங்களைச் சேர்ந்தவர்கள் தைமற்ற வெடி பொருட்களைப் பயன்படுத்துதல், வெளிச்சம் பயன்படுத்துதல், தடைசெய்யப்பட்ட வலைகளைப் பயன்படுத்துதல் போன்ற நடவடிக்கைகளில் தொடர்ச்சியாக ஈடுபட்டு வருகின்றனர். இவர்களின் இவ்வாறான செயற்பாடுகளினால் ஆழ்கடலில் இருந்து கரையை நோக்கி வரும் மீன்கள் தடுக்கப்படுகின்றன. இவர்களது இவ்வாறான செயற்பாடுகளினால் முழுமையாக பாதிப்படைபவர்களாக கரை வலைத் தொழிலாளர்கள் காணப்படுகின்றனர்.

03. சந்தை வாய்ப்பு:

ஆய்வுக்குட்பட்ட பகுதியில் நியாய விலையில் மீன்களை கொள்வனவு செய்வதற்கான எவ்வித அமைப்புக்களும் செயற்பட வில்லை. மீனைப் பதப்படுத்தி வைக்கக்கூடிய குளிரூட்டி வசதிகளும் இல்லை. இந்நிலையில் கிராமங்களைச் சார்ந்துள்ள தனியார்களே மீனின் விலைப் பொறிமுறையில் ஆதிக்கம் செலுத்துகின்றனர். அதிக மீன் பிடிபடும் காலப் பகுதியில் இம்மீன் கொள்வனவாளர்கள் தங்களுக்குள் ஒரு விலையை தீர்மானித்துக் கொள்வதால் கரை வலை உரிமையாளர்களால் மீன் விலையை தீர்மானிக்க முடிவதில்லை. சந்தை வாய்ப்பற்ற சூழ் நிலையில் அனேக சந்தர்ப்பங்களில் நியாயமான விலையிலிருந்து குறைந்த விலைக்கே மீனை விற்பதாக மீனவர்கள் தெரிவிக்கின்றனர். இந்நிலை கரை வலை உரிமையாளர்களையும், அதில் ஈடுபடும் அனைத்துத் தொழிலாளர்களையும் பாதிப்பதாக உள்ளது.

04. பயிற்றப்பட்ட தொழிலாளர்கள் இன்மை:

ஆரம்ப காலம் முதல் மிக அண்மைக்காலம் வரை இம் மீன்பிடித் தொழிலில் ஆதிக்கம் செலுத்தி வந்த பெரும்பான்மை இம் முதலாளிமார்களிடம் தொழில் புரிந்த தொழிலாளர்கள் ஒழுக்கம், கட்டுப்பாடு, பொறுப்புணர்ச்சி என்பவற்றில் சிறந்தவர்களாகவே காணப்பட்டுள்ளனர். அவ்வாறானவர்களிடம் தொழில் பயிற்சி பெற்றவர்களில் பலர் இன்றும் பல வலைப்பாடுகளில் மண்டாடியாகவும், தொழிலாளிகளாகவும் செயற்படுகின்றனர். இருந்தபோதிலும் கடந்த இரண்டு தசாப்தங்களாக தொடரும் சீரற்ற அரசியல் சூழ்நிலை காரணமாகவும், பாதகாப்பு, கைது நடவடிக்கைகள் காரணமாகவும் அனேக இளைஞர்கள் தற்காப்பு நடவடிக்கையாகவும், தொழில் புரிவதில் ஆர்வம் காட்டத்தொடங்கியமையினால் கரைவலைத் தொழிலுக்கான தொழிலாளர்களை நீண்டகாலத்திற்கு தொடர்ச்சியாக வைத்திருக்க முடியாத நிலைமைகள் காணப்படுகின்றன. அடிக்கடி தொழிலாளர்கள் மாறும்

நிலைகாணப்படுவதால் பயிற்றப்பட்ட தொழிலாளர்கள் மிக அரிதாகவே காணப்படுகின்றனர். இந்த நிலை மீள் பிடியில் பாரிய பாதிப்புக்களை உண்டு பண்ணுகின்றது. எதிர்காலத்தில் இந்நிலை மேலும் சிக்கல்களை ஏற்படுத்தும் என்ற அச்சம் காணப்படுகிறது.

05. முதலீட்டுப் பிரச்சினை:

அனேக கரைவலை உரிமையாளர்கள் பயன்படுத்தும் கரைவலை உபகரணங்கள் நீண்டகாலம் பயன்படுத்தப்பட்டவைகளாகவே காணப்படுகின்றது. கரைவலை வள்ளம், வலை உள்ளிட்ட சகல உபகரணங்களும் அதிக விலையுள்ளதாகக் காணப்படுவதால் புதிய உபகரணங்களை கொள்வனவு செய்ய முடியாத நிலையில் பழைய உபகரணங்களையே பயன்படுத்தப்படுகின்றது. ஆய்வின் போது கிடைத்த தகவல்களின்படி வலைகளில் அனேக சந்தர்ப்பங்களில் அதிக மீள் பிடிபட்டும் உறுதியற்ற பழைய வலைகள் காரணமாக மீள்கள் வலையையும் அறுத்துக் கொண்டு சென்றதை அறிய முடிகின்றது.

06. மிதக்கும் கடல் தாவரங்கள்:-

கடலில் தினந்தோறும் இடம்பெறும் நீரோட்டம் காரணமாக ஆழ்கடற்பரப்பிலும் வேறுபிரதேசங்களின் கரையோரக் கடற்பரப்பிலும் காணப்படும் மிதக்கும் தாவரங்கள் (கடற்பாசி) பெரியளவில் இக்கரைவலைப்பிரதேசங்களுக்கு வந்துசேரும் சமயங்களில் இக்கரைவலை உரிமையாளர்கள் இத்தாவரங்களினால் பல்வேறு பிரச்சனைகளை எதிர்நோக்குகின்றனர். பல கரைவலைகளின் மடிகள் இத்தாவரங்கள் காரணமாக அறுத்துச்செல்லப்பட்டுள்ளமை அல்லது சேதமடைந்துள்ளமை ஆய்வுகளின் மூலம் தெரியவந்துள்ளது.

07. அரச அனுசரணை:

கள ஆய்வில் பெறப்பட்ட தகவல்களின் அடிப்படையில் மாவட்ட மீன்பிடித் திணைக்களம் கரைவலை மீன்பிடி அபிவிருத்தி தொடர்பான முழுமையான அக்கறை கொள்வதில்லை எனத் தெரியவருகின்றது. கரைவலை மீனவர்களுக்கு ஏற்படும் பிரச்சினைகளை தீர்த்து வைப்பதிலும் இக் கரைவலைத் தொழில் தொடர்பான உதவிகளைப் பெற்றுக் கொள்வதிலும் திணைக்களத்தின் பங்களிப்பு குறைவானதாகவே இருப்பதாக மீனவர்கள் தெரிவிக்கின்றனர். அத்துடன் அண்மையில் இடம்பெற்ற சனாமி தாக்கத்தின் அடுத்த நிவராண, மீன்பிடி உபகரண நடவடிக்கைகளில் ஈடுபட்டுவரும் அரச, அரசசார்பற்ற நிறுவனங்கள் மீன்பிடி உரிமையாளர்களுக்கே நிவாரணங்களையும் உதவிகளையும் வழங்கிவருகின்றன. ஆனால் தொழிலாளிகளாக தொழில் புரிபவர்கள் இவ்வாறான உதவி நன்கொடைகள் பெறுவதில் பல்வேறு சிரமங்களை எதிர்நோக்குவது ஆய்வின் மூலம் தெரியவருகின்றது.

அவர்களது கருத்தின்படி கரைவலைத் தொழிலைச் செய்வதற்கான அனுமதிப்பத்திரம் அற்ற பலர் தங்களுக்குரிய அனுமதிப்பத்திரம் பெற்ற பகுதிகளில் மனிதாபிமானமற்ற அடிப்படையில் மீன்பிடிப்பதாகவும், அவ்வாறு சட்டரீதியற்ற முறையில் மீன்பிடிப்பவர்களுக்கு கூட கரைவலை உரிமையாளர்கள் என்ற பெயரில் நஷ்டஈடுகளைப் பெற்றுக்கொள்வதற்கு பிரதேச செயலகங்கள் சிபாரிசுகளை வழங்குவதாகவும் மீனவர்கள் தெரிவிக்கின்றனர். பிரதேச செயலகத்தினதும் மாவட்ட மீன்பிடித் திணைக்களத்தினதும் முழுமையான ஒத்துழைப்பு கிடைக்குமாயின் கரைவலைத் தொழிலை விருத்தி செய்யலாம் என்பது இம் மீனவர்களின் கருத்தாக காணப்படுகின்றது.

திணைக்களத்தின் கருத்துப்படி சிறப்பான முறையில் செயலாற்றுவதற்கு ஏதுவாக மாவட்டத்திற்கு தேவையான மீன்பிடி பரிசோதகர்கள் பற்றாக்குறையாகக் காணப்படுவது ஒரு முக்கிய குறைபாடாக உள்ளது என்றும், இதன் காரணமாக ஒரு பரிசோதகர் மூன்று நான்கு பிரதேச செயலாளர் பிரிவுகளுக்கு கடமை செய்ய வேண்டி உள்ளது என்றும் தெரிவிக்கப்பட்டது.

08. தொழிலாளர்களுக்கு நிர்ணயிக்கப்பட்ட வேதனம், உதவிகள்:

கரைவலைத் தொழிலில் ஈடுபடும் தொழிலாளர்களுக்கென்று ஒரு நிர்ணயிக்கப்பட்ட வேதன அமைப்பு முறை இல்லை. கரைவலை உரிமையாளர் அல்லது மண்டாடி தீர்மானிக்கும் ஒரு தொகையே வேதனமாக வழங்கப்படுகின்றது. சுமாரான வருமானத்தில் சுமார் 30 சதவீதம் இழுவைக் காரர்களுக்காக பங்கிடப்படுகின்றது. சுமார் 50 பேர் இழுவைக் காரர்களாக தொழில் புரியும் வேளையில் தலைக்குரிய வேதன அளவு குறைவாகவே வருகின்றது. இது தவிர கரைவலை தொழில் செய்யும் தொழிலாளர்களை ஓய்வூதியத் திட்டங்களில் சேர்த்துக்கொள்வதற்கான அக்கறைகளை காட்டப்படுவதாகவும் தெரியவில்லை. அதே சமயம் கரைவலை உரிமையாளர்களும் அவர்களிடம் தொழில் புரிபவர்களுக்கொன்று ஊழியர் சேமலாப நிதித் திட்டங்களையோ, மருத்துவ உதவித் திட்டங்களையோ, நடைமுறைப்படுத்துவதாகத் தெரியவில்லை. இந்த நிலையில் மீனவர்கள் தொழின் போது விபத்துக்களானாலோ, மரணமடைந்தாலோ, அல்லது தொழில் செய்ய முடியாதளவுக்கு உடல் பலவீனப்படும் காலங்களிலோ, அவர்களுக்கு எவ்விதமான கொடுப்பனவுகளோ, உதவிகளோ கரைவலை உரிமையாளர்களால் வழங்கப்படுவதில்லை என்பது மீனவர்களது உள்ளக் குமுறல்களாகக் காணப்பட்டது. வருமானம் நிலை குறைவாகக் காணப்படும் இவ்வாறான தொழிலாளர்களது சேமிப்பு நிலையும் பூச்சியமாகவே காணப்படுகின்றது. இதனால் இவர்களது பிற்காலம் பொருளாதார நிலைமையைப் பொறுத்து கேள்விக்குரியதாகக் காணப்படுகின்றது. கரைவலை உரிமையாளர்களது பொருளாதார நிலை, அவர்களது வாழ்க்கைத்தரம் என்பவை உயர்வானதாகவே காணப்படுகின்றது. அத்துடன் இயற்கை அனர்த்தங்களால் மீன்பிடித் தொழில் பாதிக்கப்படும் போது வலை உரிமையாளர்கட்கு மட்டுமே நிவாரணங்களும், உதவிகளும் வழங்கப்படுகின்றன. ஆனால் தொழிலாளர்களாக செயற்படுபவர்கள் இவ்வாறான உதவித் திட்டங்களில் உட்படுத்தப்படுவதில்லை.

சுனாமியின் பின்னரான தாக்கம் அண்மையின் 26.12.2004 இல் இடம் பொற்ற சுனாமியினால் மீன்பிடித்தொழில் பாதிக்கப்பட்டது. ஆனால் அந்த பாதிப்பில் அதிகம் உள்வாங்கப்பட்டது கரைவலை மீன்பிடித் தொழில்தான். ஏனைய மீன்பிடியாளர்களுக்கு அவர்களின் மீன்பிடிக்கலங்களும், உபகரணங்களும் முழுமையாகப் பதிக்கப்பட்டன. அவ்வாறான பாதிப்புக்கள் அரசு, அரசு சார்பற்ற நிறுவனங்களின் தொடர்ச்சியானதும், வேகமானதுமான நிவாரண நடவடிக்கைகளின் மூலம் ஓரளவிற்கு சீர் செய்யப்பட்டு அந்த மீனவர்கள் தங்களது வழமையான தொழிலுக்கு செல்வதற்கேதுவான நிலைமை உருவாகியுள்ளது. கரைவலை மீன்பிடியாளர்களுக்கும், அரசு சார்பற்ற நிறுவனங்களினால் கரைவலைத் தொழிலுக்கான உபகரணங்கள் வழங்கப்பட்டுள்ளன. ஆனால் கரைவலைத் தொழிலாளர்களினால் அவ்வளவு விரைவாக தொழிலில் ஈடுபட முடியாத நிலையே தொடர்ந்தும் காணப்படுகின்றது. கரைவலை வளைக்கக்கூடியதாக கடலோ, வலையை இழுப்பதற்கு ஏதுவாக கடற்கரை நிலப்பரப்போ, இன்னும் சீாசெய்யப்படவில்லை. சுனாமித்தாக்கத்தின் போது நிலப்பகுதிக்கும் ஊடுருவிய கடல்நீர் மீண்டும் கடலுக்கும் சென்ற போது பாரிய மரங்கள் உள்ளிட்ட பல்வேறு பாரிய பொருட்களையும் சகதிகளையும், கடலில் எடுத்துச் சென்று குவித்துள்ளது. கடற்கரைப் பகுதிகளில் நிர்மாணிக்கப்பட்டிருந்த பல கிணறுகள் முழுமையாக பிடுங்கி எடுக்கப்பட்டு கடலுக்குள் புதையுண்டு கிடப்பதாக மீனவர்கள் தெரிவிக்கின்றனர். இவ்வாறான நிலைமைகள் காணப்படுகின்றமையினால், கடற்பகுதியும், கரைப்பகுதியும் முழுமையாக துப்பரவு செய்யப்படும் பட்சத்திலேயே கரைவலைத் தொழிலை மேற்கொள்ளலாம் என்பது மீனவர்களின் கருத்தாகக் காணப்படுகின்றது. இப்பாரிய பிரச்சினையை காலதாமதமின்றி செய்த முடித்துத் தர வேண்டும் என்பது மீனவர்களின் கோரிக்கையாகக் காணப்படுகின்றது. சில மனிதாபிமான அரசுசார்பற்ற. மத நிறுவனங்கள் கடலை துப்பரவு செய்யும் பணிக்கான நிதிஉதவிகளை வழங்கி வருவதையும்,

அதனடிப்படையில் கடற்பரப்பு சுழியோடிகளின் உதவியுடன் துப்பரவு பண்ணப்படுவதையும் ஆய்வின்போது அவதானிக்க முடிந்தது. கல்குடாப் பகுதியில் இவ்வாறான சுத்திகரிப்புப் பணியில் ஈடுபட்ட சுழியோடி ஒருவர் கடலில் படிந்து கிடந்த பாரிய சேற்றில் புதையுண்டு மரணமான நிகழ்வையும், ஆய்வின்போது நேரடியாக அவதானிக்க முடிந்தது. இவ்வாறான நிகழ்வினால் சுத்திகரிப்பு நடவடிக்கைகள் தாமதமடையும் நிலை உருவாகியுள்ளது.

அடையாளப்படுத்தப்பட பிரச்சினைகளுக்கான தீர்வுகளும், பரிந்துரைகளும்.

கரைவலைத் தொழில் காணப்படும் இடரீதியான பிரச்சினைகளைத் தீர்ப்பதற்கு மீன்பிடித் திணைக்களமும், பிரதேச செயலகங்களும், தீர்க்கமான நடவடிக்கைகளை எடுக்கவேண்டும், கரைவலைத் தொழிலுக்கான சட்டரீதியான அனுமதிப்பத்திரம் உள்ளவர்களுக்கு அவர்கள் தங்களது தொழிலை இடையூறுகள் இன்றி செய்வதற்கு ஏதுவாக தகுந்த நடவடிக்கைகளை செய்தல் வேண்டும். வழங்கப்படும் அனுமதிப்பத்திரம் ஒரு வருட காலத்திற்கே செல்லுபடியாகும். ஆகையால் கால வரையறையான அனுமதிப்பத்திரங்களை வைத்திருப்பவர்களை அதனை புதுப்பிப்பதற்கு ஏற்ற நடவடிக்கைகளை மேற்கொள்ள வேண்டும். நீண்டகாலமாக புதுப்பிக்கப்படாமல் இருக்கும் அனுமதிப்பத்திரங்களை இரத்து செய்து புதிய மீனவர்களுக்கு அவ்விடங்களை வழங்குவதற்கு நடவடிக்கை எடுக்கப்பட வேண்டும் சட்டப்படியான அனுமதிப்பத்திரம் எதுவுமின்றி கரைவலைத்தொழில் ஈடுபடும் மீனவர்களுக்கெதிராக உரிய நடவடிக்கைகள் மேற்கொள்ள வேண்டும். அவ்வாறானவர்களுக்கு புதிய கரைவலைத் தொழிலுக்கு ஏதுவான இடங்களைக் கண்டறிந்து அவர்களுக்கு சட்டரீதியாக அவைகளை வழங்க வேண்டும். முறைப்படியான அரச அனுமதிப்பத்திரம் உள்ளவர்களின் கரைவலை எல்லைகளை அனுமதிப்பத்திரத்தில் உள்ளதன்படி நிர்ணயம் செய்து அவர்களது உரிமைகளை பாதுகாப்பதற்கான நடவடிக்கைகளை சம்பந்தப்பட்ட அதிகாரிகள் மேற்கொள்ள வேண்டும். அத்துடன் கடலையும், கடற்கரையையும் தொழில் செய்வதற்கு ஏதுவான நடவடிக்கைகளை மேற்கொள்ளும் போது ஏற்ற பாதுகாப்பான அல்லது பாரிய இயந்திரங்களின் உதவியுடன் தொழில்நுட்ப ரீதியில் நடவடிக்கைகளை மேற்கொள்வதன் மூலம் உயிராபத்துக்களை ஏற்படுவதைத் தவிர்ப்பதுடன் விரைவில் கரைவலைத் தொழிலை மேற்கொள்வதற்கேதுவான சூழலை உருவாக்கலாம்.

ஆழ்கடல் பகுதியில் சட்டரீதியற்ற முறையில் மேற்கொள்ளப்படும் மீன்படி நடவடிக்கைகளை உடன் நிறுத்துவதற்கான நடவடிக்கைகளை சம்பந்தப்பட்டவர்கள் எடுக்கவேண்டும். கடுமையான தண்டனைகளை அமுல் செய்வதன் மூலம் இவ்வாறான சட்டத்திற்கு முரணான வகையில் மீன்பிடியில் ஈடுபடும் நபர்களிடமிருந்து (1) வெடி வைத்தலினால் அழிந்து போகும் சிறிய மீன் குஞ்சுகளை அழிவிலிருந்து பாதுகாக்கலாம். (2) எமது வளம் பிறரால் சுரண்டப்படுவதைத் தடுக்கலாம். (3) கரைவலைத் தொழில் சிறப்பாக இடம்பெறுவதற்கு வழிவகுப்பதுடன் இத்தொழிலை நம்பியிருக்கும் தொழிலாளர்களின் வாழ்க்கைத்தரத்திலும் மாற்றங்களை உண்டு பண்ணலாம்.

ஆய்வுக்குட்பட்ட பிரதேசத்தில் பிடிக்கப்படும் மீன்களை நியாயவிலையில் கொள்வனவு செய்வதற்கு ஏதுவான கொள்வனவு நிலையங்களை உருவாக்க வேண்டும். இந்த நிலை மீளிற்கான உத்தரவாத விலைத்திட்டத்தை மீனவர்களுக்கு வழங்குவதுடன் சுரண்டலைத் தடுத்து மீனவர்களின் வாழ்க்கைத்தரத்தை உயர்த்த வழி செய்யும்.

மீன்பிடிப் பயிற்சிக் கல்லூரிகளில் கரைவலை மீன்பிடி தொடர்பான பயிற்சிகள் தனி கற்கை அலகாக உள்வாங்கப்பட்டு பயிற்சிகள் வழங்கப்பட வேண்டும். தரைவலைகளைத் தயாரித்தல், பழுதுபாத்தல். முகாமைத்துவம், என்பவற்றை இப்பயிற்சிகளின் மூலம் பெற்றுக்கொள்ள வாய்ப்புக்கள் வழங்கப்பட வேண்டும்.

பற்றாக்குறையாக உள்ள மீன்பிடித் திணைக்கள பரிசோதகர்களுக்கான வெற்றிடங்களை நிரப்பி, அவர்களது சேவை முழுமையாக மீனவர்களுக்கு கிடைப்பதற்கு வழி செய்யப்பட வேண்டும். இந்நடவடிக்கைகள் மூலம் கரைவலை மீன்பிடியாளர்களின் உரிமையையும் தொழில் பாதுகாப்பையும் உறுதிப்படுத்த வழி செய்யலாம்.

முதலீடு அதிகம் தேவைப்படும் இத்தொழிலை மேலும் விருத்தி செய்வதற்கு ஏதுவாக அரசு, அரசுசார்பற்ற நிறுவனங்கள் நீண்ட கால அடிப்படையில் தொழில் சார் இலகு கடன் திட்டங்களை உருவாக்கி கடன்களை வழங்குவதற்கு முன்வரவேண்டும். அத்துடன் கரைவலைக்குத் தேவையான உபகரணங்களை நியாயவிலையில் பெற்றுக் கொள்ளக் கூடிய வகையில் பிராந்திய நிலையங்கள் உருவாக்கப்பட வேண்டும்.

கரைவலைத் தொழில் ஈடுபடும் தொழிலாளர்களின் வேதனம் நிர்ணயம் செய்யப்பட வேண்டும். அங்கீகரிக்கப்பட்ட அளவில் வேதனங்கள் வழங்கப்படுவதற்கான நடவடிக்கைகள் மேற்கொள்ளப்பட வேண்டும். தொழில் புரியும் காலத்தில் அவர்களுக்கு ஏற்படும் உடல், உயிர், உடமை ரீதியான இழப்புகளுக்கு நஸ்டஈடுகள் வழங்கப்படுவதற்கான ஏற்பாடுகள் கரைவலை உரிமையாளர்கள் சார்பில் அல்லது அரசு சார்பில் வழங்கப்படவதற்கான நடவடிக்கைகள் மேற்கொள்ளப்பட வேண்டும். தொழிற்றுறை திணைக்களத்தின் பங்களிப்புடன் இம்மீனவர்களுக்கு எதிர்காலத்திற்கான சேமலான நிதித் திட்டத்தினை அறிமுகம் செய்து நடைமுறைப்படுத்த நடவடிக்கைகள் மேற்கொள்ளப்பட வேண்டும். அத்துடன் இயற்கை அனர்த்தங்களினால் தொழில்கள் பாதிக்கப்படும் போது சகல தொழிலாளிகளும் பாதிக்கப்பட்ட மீனவர்களாக அங்கீகரிக்கப்பட்டு அவர்களும் உதவித் திட்டங்களில் உள்வாங்கப்பட வேண்டும். இவ்வாறான நடவடிக்கைகள் இம்மீனவர்களது சமூக பொருளாதார நிலைமையை மேம்படுத்த உதவும்.

உசாத்துணை

01. மாவாட்ட மீன்பிடி விரிவாக்கல் திணைக்கள அறிக்கை
02. பிரதேச செயலகங்களில் இருந்து பெறப்பட்ட தகவல்கள்
03. கள ஆய்வின் மூலம் பெறப்பட்டதும், அவதானிக்கப்பட்டதுமான தகவல்கள்.